

PAPA

Capítulo

3

1) INTRODUCCIÓN

La papa (*Solanum tuberosum*) es el principal cultivo alimenticio no cerealero en el mundo, representando aproximadamente la mitad de la producción mundial de tubérculos y raíces. Más de mil millones de personas en el mundo entero consumen papa, de los cuales 500 millones se ubican en los países en desarrollo.

A continuación se hará una referencia a las regiones de plantación de este tubérculo, entendiéndose como tales a las principales zonas productoras de cada continente.

PAPA
Principales variables de los centros mundiales de producción, promedio 1994/98

Región	Superficie (ha)	Participación	Producción (tn)	Participación
Europea (1)	7.391.870,0	40,7%	98.168.957,0	34,1%
Asiática (2)	4.959.918,0	27,3%	75.303.908,6	26,1%
Americana (3)	766.330,6	4,2%	26.459.435,4	9,2%
Sudamericana (4)	883.768,6	4,9%	12.066.345,0	4,2%
Resto del Mundo	4.172.602,8	23,0%	76.149.808,2	26,4%
Total	18.174.490,0	100,0%	288.148.454,2	100,0%

Incluye: (1) Federación Rusa, Polonia, Ucrania, Alemania, Bielorrusia y Holanda; (2) China, India, Japón, Irán, Bangladesh y Pakistán; (3) Estados Unidos, Canadá y México; (4) Argentina, Bolivia, Brasil, Chile, Paraguay, Uruguay, Perú y Colombia.
Nota: Por región Americana se entiende América del Norte.
Fuente: FAO Stats 1998.

La mayor parte de la producción se concentra en los principales países de Europa con el 34% del volumen total, participación que crece hasta el 41% cuando se trata de superficie cosechada.

Se destaca asimismo el excepcional rendimiento obtenido en la región Americana, que participa del 4% de la superficie y del 9% de la producción.

2) SUPERFICIE

Entre los años 1994 y 1998 se puede observar un movimiento de “campana” en la cantidad de hectáreas cosechadas, con un aumento en los años 95 y 96 (donde alcanza el máximo quinquenal) y una posterior caída en los años 97 y 98; en este último, el valor observado estuvo por debajo del año 94.

Si se analiza la evolución por países, se destaca que las principales pérdidas del período 1994-98, en términos relativos, se dieron en España con una caída de 29% (58 mil hectáreas menos), Polonia con el 23% de disminución (402 mil hectáreas), y Kazajistán con una reducción del 17% (38 mil hectáreas menos cosechadas). En el caso de China y Rusia, si bien sufrieron

disminuciones relativas pequeñas (6 y 2% respectivamente) en la superficie cosechada del quinquenio mencionado, repercutieron fuertemente en el total mundial ya que entre los dos países acumularon una disminución de 285 mil hectáreas.

PAPA

Superficie cosechada en los principales países productores mundiales, más Argentina. Periodo 1994/98

País	94	95	96	97	98	Promedio 1994-98	
	en miles de hectáreas					miles de hectáreas	% del total
1 China	3.209,4	3.435,6	3.737,7	3.486,7	3.001,7	3.374,2	18,6%
2 Federación Rusa	3.337,0	3.409,2	3.404,6	3.352,4	3.260,0	3.352,6	18,4%
3 Ucrania	1.527,0	1.530,6	1.549,0	1.577,4	1.580,0	1.552,8	8,5%
4 Polonia	1.697,2	1.522,4	1.341,9	1.306,4	1.295,0	1.432,6	7,9%
5 India	1.047,1	1.069,4	1.140,0	1.140,0	1.140,0	1.107,3	6,1%
6 Bielorrusia	697,0	725,0	719,0	700,0	700,0	708,2	3,9%
7 Estados Unidos	558,4	555,3	577,1	544,0	564,1	559,8	3,1%
8 Alemania	322,8	346,7	368,9	345,0	345,0	345,7	1,9%
9 Rumania	249,0	244,3	257,0	255,0	262,0	253,5	1,4%
10 Perú	189,5	242,1	229,4	249,5	249,5	232,0	1,3%
11 Turquía	190,0	200,0	210,0	212,0	225,0	207,4	1,1%
12 Kazajistán	218,3	205,9	189,4	176,3	180,0	194,0	1,1%
13 España	200,7	206,0	180,0	161,2	142,6	178,1	1,0%
28 Argentina	101,8	88,5	99,4	99,0	99,0	97,5	0,5%
Resto del Mundo	4.414	4.521	4.684	4.643	4.632	4.578,8	25,2%
Total mundial	17.958,6	18.302,4	18.687,2	18.248,4	17.675,9	18.174,5	100,0%

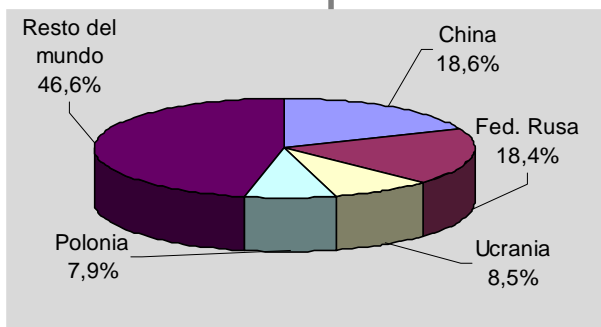
Fuente: FAO Stats 1998.

Nota: El número ubicado a la izquierda de cada país indica su posición en un ranking mundial por hectáreas cosechadas.

En el extremo opuesto, los principales aumentos en la superficie cosechada (en términos relativos) se dieron en Perú, Turquía e India con 32%, 18% y 9%, respectivamente, comparando las cifras de la FAO para el año 1998 en relación al año 1994; en términos absolutos el aumento más importante se dio en India con 93 mil hectáreas, siguiendo Perú (60 mil), Ucrania (35 mil) y Turquía con (35 mil), entre los principales.

PAPA

Participación en la superficie cosechada, promedio 1994/98



Fuente: FAO Stats 1998.

Se puede observar asimismo la alta concentración que presenta este cultivo: China y los tres principales países de Europa del Este abarcan más del 50% de la superficie total cosechada en el ámbito mundial.

3) PRODUCCION

La producción de esta solanácea aumentó el 7,5% entre los años 1994 y el 98, pasando de 270 a 290 millones de toneladas cosechadas, si bien no se verificó un comportamiento homogéneo entre los distintos países.

PAPA

Producción en los principales países

productores mundiales, más Argentina. Período 1994/98

País	94	95	96	97	98	Promedio 1994-98	
	en miles de toneladas					en miles de ton. % del total	
1 China	43.836,4	45.983,5	53.078,7	47.638,7	47.788,7	47.665,2	16,5%
2 Federación Rusa	33.827,6	39.909,1	38.651,9	37.039,7	31.300,0	36.145,7	12,5%
3 Polonia	23.057,5	24.891,3	27.217,1	20.775,6	25.948,7	24.378,1	8,5%
4 Estados Unidos	21.185,0	20.122,0	22.618,0	21.116,0	21.363,0	21.280,8	7,4%
5 India	17.392,4	17.401,3	19.240,0	19.240,0	19.240,0	18.502,7	6,4%
6 Ucrania	16.102,0	14.729,4	18.410,0	16.700,8	17.500,0	16.688,4	5,8%
7 Alemania	10.635,4	10.888,1	13.558,1	12.067,4	12.067,4	11.843,3	4,1%
8 Bielorrusia	8.241,0	9.504,0	10.880,5	6.942,1	10.000,0	9.113,5	3,2%
9 Holanda	7.088,0	7.340,0	8.081,0	7.973,0	7.704,0	7.637,2	2,7%
10 Reino Unido	6.531,0	6.406,8	7.225,0	7.123,5	6.500,0	6.757,3	2,3%
11 Francia	5.463,0	5.839,0	6.249,0	6.686,0	6.200,0	6.087,4	2,1%
12 Turquía	4.350,0	4.750,0	4.950,0	5.000,0	5.300,0	4.870,0	1,7%
13 Canadá	3.679,0	3.774,3	3.913,6	4.050,0	4.050,0	3.893,4	1,4%
20 Argentina	3.859,7	3.913,8	3.855,7	3.318,9	3.184,0	3.626,4	1,3%
Resto del Mundo	64.632,9	69.057,9	72.579,3	69.974,9	72.050,4	69.659,1	24,2%
Total mundial	269.881,0	284.510,6	310.507,9	285.646,6	290.196,2	288.148,5	100,0%

Fuente: FAO Stats 1998.

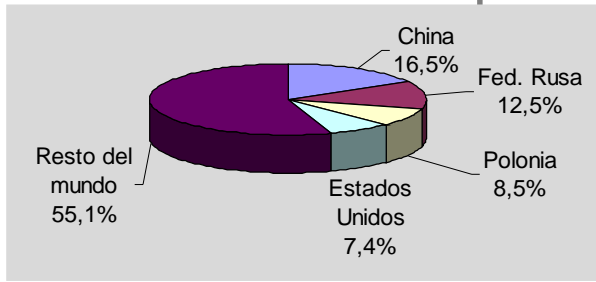
Nota: El número ubicado a la izquierda de cada país indica su posición en un ranking mundial por toneladas cosechadas.

Los mayores incrementos en términos relativos se dieron en Turquía con un aumento de 22% en el período bajo análisis (que representa 950 mil toneladas más), y Bielorrusia con el 21% de suba (1,7 millones de toneladas). Si se tiene en cuenta los aumentos absolutos de producción, China aparece en primer lugar con 3,9 millones de toneladas más (un aumento del 9%); le sigue Polonia con 2,9 millones de toneladas de incremento (12,5% en términos relativos).

En el caso de las disminuciones, la principal caída en términos relativos se dio en Argentina con el 17,5% (pasó de 3,8 a 3,6 millones de toneladas), mientras que en términos absolutos el mayor descenso correspondió a la Federación Rusa con 2,5 millones de toneladas menos en la cosecha 1998 que en la 94 (una caída del 7,5%).

Los primeros cuatro países productores de papa en el mundo concentran el 45% del total de toneladas producidas a nivel mundial, debiendo destacarse el buen desempeño de Estados Unidos, que ocupa el séptimo lugar por superficie (3,1% del total mundial) pero avanza hasta el cuarto lugar por producción (7,4% del total mundial).

PAPA
Participación en la producción mundial
por toneladas cosechadas, promedio 1994/98



Fuente: FAO Stats 1998.

4) RENDIMIENTO

El rendimiento mundial promedio de la superficie cubierta con este cultivo fue de 15,9 toneladas por hectárea para el período 1994-98, con un rendimiento máximo de 16,6 toneladas por hectárea en el año 1996 y un mínimo de 15,0 en el año 1994.

Si se analiza lo ocurrido en los principales países productores (tanto en superficie como en volumen cosechado) los mejores rendimientos se dieron en Holanda, el Reino Unido, Estados Unidos y Francia (con un promedio cercano a 43, 40, 38 y 36 toneladas por hectárea, respectivamente). Los peores, por su parte, se dieron en Ucrania, la Federación Rusa, Perú y Kazakhstán (los dos primeros con 11, y los restantes con 10 y 8 toneladas por hectárea respectivamente).

PAPA
Rendimiento en los principales países
productores mundiales, más Argentina. Periodo 1994/98

País	en toneladas por ha					Promedio 1994-98 tn/ha
	94	95	96	97	98	
1 Holanda	41,5	41,0	43,7	44,3	43,0	42,7
2 Reino Unido	39,9	37,5	40,7	43,0	39,9	40,2
3 Estados Unidos	37,9	36,2	39,2	38,8	37,9	38,0
4 Francia	33,1	33,9	35,7	38,9	36,5	35,6
5 Alemania	32,9	31,4	36,8	35,0	35,0	34,2
6 Canadá	27,7	26,3	27,3	27,0	27,0	27,0
7 Argentina	23,8	27,4	22,9	24,0	31,3	25,9
8 Turquía	22,9	23,8	23,6	23,6	23,6	23,5
9 España	19,2	19,0	21,4	20,6	22,3	20,5
10 Polonia	13,6	16,4	20,3	15,9	20,0	17,2
11 India	16,6	16,3	16,9	16,9	16,9	16,7
12 China	13,7	13,4	14,2	13,7	15,9	14,2
13 Bielorrusia	11,8	13,1	15,1	9,9	14,3	12,9
14 Rumania	11,8	12,4	14,0	12,6	12,7	12,7
15 Federación Rusa	10,1	11,7	11,4	11,0	9,6	10,8
16 Ucrania	10,5	9,6	11,9	10,6	11,1	10,7
17 Perú	9,3	9,8	10,1	9,6	9,6	9,7
18 Kazakhstán	9,3	8,4	8,7	8,4	7,2	8,4
Total mundial	15,0	15,5	16,6	15,7	16,4	15,9

Fuente: FAO Stats 1998.

Nota: El número ubicado a la izquierda de cada país indica su posición en el ranking mundial por rendimiento.

Nuestro país se encuentra en el séptimo lugar a nivel mundial por su rendimiento por hectárea, duplicando prácticamente el promedio mundial para el año 1998.

5) COMERCIO INTERNACIONAL

Intercambio Comercial

Las estadísticas de la FAO, según el promedio para el período 1993-97, destacan la importancia que tienen los Países Bajos (Holanda y Bélgica-Luxemburgo) en el comercio mundial de esta solanácea, tanto en importaciones como en exportaciones. También se observa que nuestro país, si bien no ocupa un rol fundamental en el comercio internacional, se comporta como exportador neto.

En cuanto a los importadores netos, el mercado es liderado por España y el Reino Unido, en tanto que en un segundo orden de importancia se encuentran Italia y Portugal.

PAPA
Principales países en el comercio mundial,
según resultado comercial promedio 1993/97

País	Saldo de la Balanza Comercial		Exportaciones		Importaciones	
	Toneladas	Miles de U\$S	Toneladas	Miles de U\$S	Toneladas	Miles de U\$S
1 Holanda	416.844,0	298.227,6	1.690.784,2	430.341,4	1.273.940,2	132.113,8
2 Francia	406.268,8	53.845,6	720.891,8	172.355,8	314.623,0	118.510,2
3 Canadá	249.537,2	39.000,0	490.266,4	103.250,0	240.729,2	64.250,0
4 Egipto	221.692,6	27.654,8	274.043,0	56.394,8	52.350,4	28.740,0
5 Turquía	200.403,2	32.972,2	207.944,2	37.195,6	7.541,0	4.223,4
6 Bélgica-Luxemburgo	180.412,6	-5.796,4	844.313,0	123.420,0	663.900,4	129.216,4
12 Argentina	50.724,6	7.319,4	52.592,0	7.777,2	1.867,4	457,8
182 Malasia	-77.954,6	-15.657,2	489,8	114,0	78.444,4	15.771,2
183 Uzbekistan	-102.096,4	-19.675,0	1.503,6	76,0	103.600,0	19.751,0
184 Argelia	-110.895,0	-37.096,4	613,2	237,0	111.508,2	37.333,4
185 Italia	-149.215,8	14.661,4	285.720,6	120.349,0	434.936,4	105.687,6
186 Portugal	-156.954,8	-37.704,6	18.482,2	7.118,2	175.437,0	44.822,8
187 Reino Unido	-187.783,6	-71.370,4	179.677,0	64.004,2	367.460,6	135.374,6
188 España	-271.874,8	-54.891,4	172.783,6	61.415,6	444.658,4	116.307,0

Nota: El Saldo de la Balanza Comercial se obtiene calculando Exportaciones menos Importaciones, con lo que el signo asignado a saldos exportadores netos será positivo. El número consignado indica la posición de cada país en el ranking mundial según saldo de la balanza de la papa (en promedio del período considerado).

Fuente: FAO Stats 1998.

Exportaciones

Del análisis de las exportaciones del período 1993 – 1997 se destaca lo ocurrido con Holanda y Bélgica-Luxemburgo, que acumulan cerca de dos millones y medio de toneladas en conjunto, lo cual significa el 33% del total de las exportaciones a nivel mundial; Alemania y Francia también superan las 700 mil toneladas exportadas.

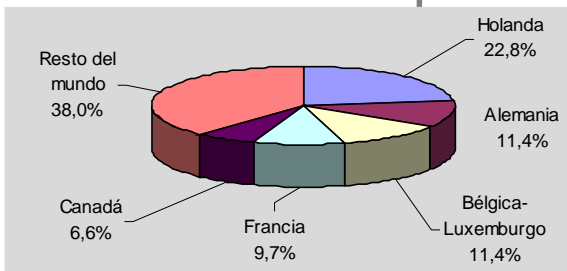
PAPA
Principales países exportadores
más Argentina, promedio 1993/97

País	Exportaciones medias anuales			Participación en	
	Toneladas	Miles de U\$S	U\$S/tonelada	Toneladas	U\$S
1 Holanda	1.690.784,2	430.341,4	254,5	22,8%	25,8%
2 Alemania	844.333,8	97.122,8	115,0	11,4%	5,8%
3 Bélgica-Luxemburgo	844.313,0	123.420,0	146,2	11,4%	7,4%
4 Francia	720.891,8	172.355,8	239,1	9,7%	10,3%
5 Canadá	490.266,4	103.250,0	210,6	6,6%	6,2%
6 Italia	285.720,6	120.349,0	421,2	3,9%	7,2%
7 Estados Unidos	280.781,4	84.639,8	301,4	3,8%	5,1%
8 Egipto	274.043,0	56.394,8	205,8	3,7%	3,4%
9 Turquía	207.944,2	37.195,6	178,9	2,8%	2,2%
10 Reino Unido	179.677,0	64.004,2	356,2	2,4%	3,8%
11 España	172.783,6	61.415,6	355,4	2,3%	3,7%
12 Bielorrusia	138.571,8	14.467,4	104,4	1,9%	0,9%
13 Polonia	138.079,4	16.674,2	120,8	1,9%	1,0%
14 Chipre	129.894,6	52.557,0	404,6	1,8%	3,2%
20 Argentina	52.592,0	7.777,2	147,9	0,7%	0,5%
Subtotal	6.450.676,8	1.441.964,8	223,5	87,2%	86,5%
Total Mundial	7.399.899,8	1.667.475,6	225,3	100,0%	100,0%

Fuente: FAO Stats 1998.
Nota: El número consignado indica la posición de cada país en el ranking mundial según toneladas exportadas promedio (del período considerado).

Argentina ocupa el vigésimo lugar en el ranking de exportadores: vende al exterior 52 mil toneladas al año en promedio, con lo que participa en el 0,7% del total mundial.

PAPA
Principales exportadores por
tonelada, participación en el total mundial



Fuente: FAO Stats 1998.

En cuanto al grado de concentración de las ventas, se observa aquí que los primeros cinco países abarcan el 62% de las exportaciones mundiales de papa, a un valor aproximado de 202 dólares por tonelada.

Cabe mencionar que para realizar estas observaciones se tomaron datos de la FAO.

Importaciones

El análisis de lo ocurrido en el período 1993-97 en materia de importaciones resalta el importante volumen acumulado por los Países Bajos (Holanda y Bélgica-Luxemburgo) que llegó a 1,9 millones de toneladas en promedio (más de un cuarto del total mundial); asimismo se destaca Alemania con 770 mil toneladas importadas al año en promedio (10% del total), siguiéndoles España, Italia y el Reino Unido.

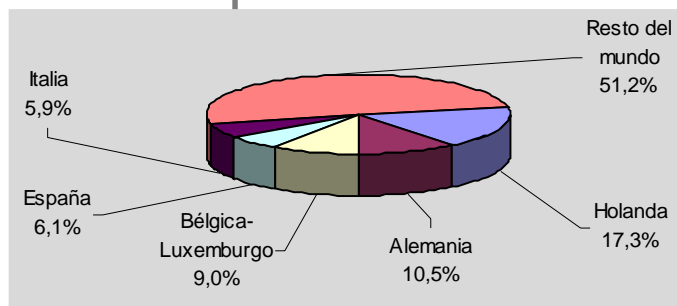
PAPA
Principales países importadores
más Argentina, promedio 1993/97

País	Importaciones medias anuales			Participación en	
	Toneladas	Miles de U\$S	U\$S/tm	Toneladas	U\$S
1 Holanda	1.273.940,2	132.113,8	103,7	17,3%	7,2%
2 Alemania	770.334,6	234.533,6	304,5	10,5%	12,8%
3 Bélgica-Luxemburgo	663.900,4	129.216,4	194,6	9,0%	7,0%
4 España	444.658,4	116.307,0	261,6	6,1%	6,3%
5 Italia	434.936,4	105.687,6	243,0	5,9%	5,8%
6 Reino Unido	367.460,6	135.374,6	368,4	5,0%	7,4%
7 Estados Unidos	343.965,0	73.101,4	212,5	4,7%	4,0%
8 Francia	314.623,0	118.510,2	376,7	4,3%	6,5%
9 Canadá	240.729,2	64.250,0	266,9	3,3%	3,5%
10 Portugal	175.437,0	44.822,8	255,5	2,4%	2,4%
11 Argelia	111.508,2	37.333,4	334,8	1,5%	2,0%
12 Federación Rusa	110.239,4	27.072,4	245,6	1,5%	1,5%
13 Uzbekistán	103.600,0	19.751,0	190,6	1,4%	1,1%
14 Grecia	88.351,4	29.142,6	329,8	1,2%	1,6%
106 Argentina	1.867,4	457,8	245,2	0,0%	0,0%
Subtotal	5.445.551,2	1.267.674,6	232,8	74,1%	69,2%
Total Mundial	7.344.494,8	1.833.177,0	249,6	100,0%	100,0%

Nota: El número consignado indica la posición de cada país en el ranking mundial según toneladas importadas en promedio (para el período considerado).
Fuente: FAO Stats 1998.

La Argentina se encuentra muy alejada del grupo principal en el puesto número 106 de este ranking de importaciones anuales por tonelada de papa, con un promedio de 1.800 toneladas a un precio de 245 dólares por tonelada.

PAPA
Principales importadores por
tonelada, participación en el total mundial



Fuente: FAO Stats 1998.

En relación a la concentración relativa de la demanda internacional de papa, se observa que de los diez primeros países importadores a nivel mundial, ocho son europeos y los otros dos son Estados Unidos y Canadá; estos 10 países concentran alrededor del 68% de las importaciones en toneladas (63% si se las mide en dólares), y pagan en promedio 229 dólares por tonelada.

Mercosur

Los dos principales productores del Mercado Común del Sur durante el período 193-97 han sido Argentina y Brasil si se tiene en cuenta las toneladas producidas; en caso de tomarse como variable relevante las hectáreas cosechadas, los países serían Brasil y Bolivia; este último país obtiene paupérrimos rendimientos, hecho que le impide mejorar su posición por toneladas producidas.

PAPA
Países del Mercosur ampliado, producción, rendimiento
y balanza comercial, promedio anual. Periodo 1993/97

País	Producción			Exportaciones		Importaciones	
	Hectáreas (1)	Toneladas	Rendimiento	Toneladas	Miles de U\$S	Toneladas	Miles de U\$S
Argentina	97.800,6	2.323.282,4	23,8	52.592,0	7.777,2	1.867,4	457,8
Bolivia	130.888,0	717.620,0	5,5	0,2	0,2	44,4	4,8
Brasil	175.646,2	2.595.242,6	14,8	115,8	27,2	62.151,4	12.742,6
Chile	63.856,6	965.497,4	15,1	1.260,8	594,0	33,6	12,4
Paraguay	293,2	1.751,8	6,0	0,0	0,0	1.199,0	107,4
Uruguay	11.430,0	121.280,0	10,6	491,6	113,8	24.563,4	5.250,8

Nota: El rendimiento se expresa en toneladas por hectárea cosechada.

(1) Hectáreas cosechadas.

Fuente: FAO Stats 1998.

El principal exportador del bloque es Argentina, en tanto que Brasil es el principal comprador, junto a Uruguay.

PANORAMA NACIONAL



1) INTRODUCCION

Entre las hortalizas y legumbres, la papa constituye el cultivo más destacado por la superficie que se destina a nivel nacional. Según estimaciones del Informe Económico del Ministerio de Economía de la Nación, para la temporada 1997/98, la superficie sembrada fue de 100 mil hectáreas.

En Argentina hay 3 regiones que producen aproximadamente el 90% del total nacional: el sudeste de la provincia de Buenos Aires y las provincias de Córdoba y Tucumán, principalmente en papa para consumo.

Los principales destinos de las exportaciones son Brasil, Uruguay y Paraguay.

2) PRODUCCIÓN NACIONAL

Superficie sembrada, producción y rendimiento de la PAPA en Argentina

La evolución de la producción de papa en Argentina, muestra un aumento sostenido desde 1970. En el período 1970/74, la producción promedio fue de aproximadamente 1,68 millones de toneladas, para incrementarse a mediados de los '90 en un 36 % y alcanzar las 2,27 millones de toneladas en la campaña 1995/96.

Según estimaciones del Informe Económico del Ministerio de Economía de la Nación, la producción para la campaña 1997/98 alcan-

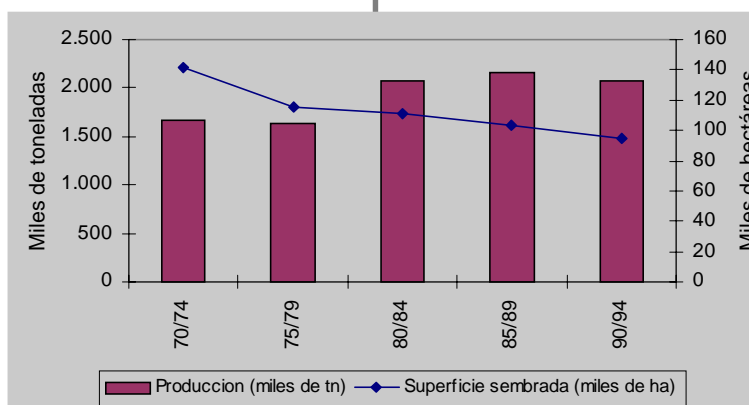
zó los 3.1 millones de toneladas un 49 % más de lo que se lograba a comienzos de la década (promedio campañas 1990/94). Mientras que la superficie sembrada se ha mantenido en 100 mil hectáreas.

PAPA
Evolución de la superficie sembrada y rendimiento en Argentina. Promedios quinquenales 1970/94 y Campañas 1995/97

Campañas	Producción (miles de tn)	Superficie sembrada (miles de ha)	Rendimiento Tn/ha.
70/74	1.670,92	141,33	12,08
75/79	1.630,50	115,50	14,13
80/84	2.081,24	111,23	18,72
85/89	2.155,27	103,43	20,77
90/94	2.077,07	95,00	21,86
1995/96	2.268,91	101,45	22,36
1996/97 *	2.376,00	100,00	23,76
1997/98 *	3.100,00	100,00	31,00

(*) estimado según Informe Económico
Fuente: 1970/95 SAGPyA, 1996/98 Informe Económico, Ministerio de Economía de la Nación

PAPA
Evolución de la superficie sembrada en miles de hectáreas y producción en miles de toneladas. Promedios quinquenales desde 1970 a 1994

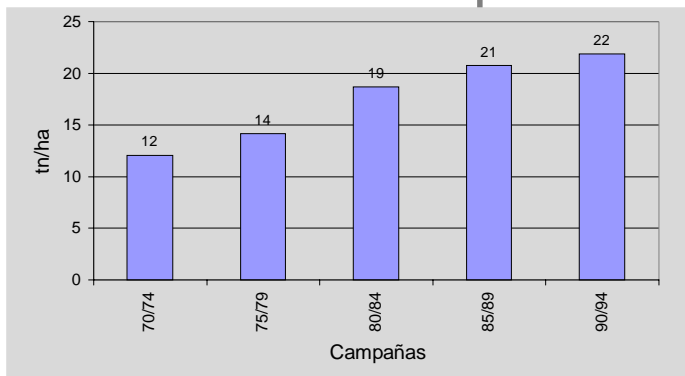


Fuente: IDR en base a datos de la SAGPyA

También se observa un incremento en los **rendimientos** en el período 70/74 el rendimiento observado fue de 12 toneladas por hectárea mientras que en el período 80/84 éste aumentó casi un 55%, alcanzando las 19 toneladas por hectárea.

La tendencia es creciente ya que el promedio de las campañas 90/94 fue de casi 22 toneladas por hectárea y el estimado según el Informe Económico para las campañas 1996/97 y 1997/98 ha sido de 24 tn/ha (aproximadamente) y 31tn/ha respectivamente.

PAPA
Evolución de los rendimientos.
Promedios quinquenales desde 1970 a 1994



Fuente: IDR en base a datos de la SAGPyA

Distribución provincial

La posición geográfica de Argentina le permite contar con una gran diversidad de condiciones climáticas que posibilitan el cultivo de papa durante todo el año.

La producción de **Papa consumo** en Argentina se divide en 4 épocas distribuidas en las distintas provincias:

- Temprana (Época: Setiembre – Octubre) Tucumán, Salta, Jujuy, Corrientes y Misiones.
- Semitemprana (Época: Noviembre – Diciembre) Buenos Aires, Córdoba, Mendoza, Santa Fe, Tucumán.
- Semitardía (Época: Enero - Octubre) Buenos Aires, Mendoza, Chubut.
- Tardía (Época: Julio - Noviembre) Buenos Aires, Santa Fe, Córdoba.

Las regiones productoras de **Papa Semilla**, requieren características especiales de aislamiento para evitar la introducción de plagas y/o enfermedades. Las principales se encuentran en:

- Buenos Aires (Sudeste)
- Catamarca (El Pucará)
- Mendoza (Malargüe)
- Tucumán (Tafí del Valle)

Las dos variedades de papa para consumo en fresco más cultivadas son: la **Spunta**, de origen holandés, y la **Huinkul**, variedad nacional que se cultiva en la región del sudeste del país. Los cultivares **Ballenera** y **Kennebec** asumen un rol minoritario en la oferta; esta última se utiliza en la industria (puré, bastones, etc) junto con otras en expansión: **Shepody**, **Russet Burbank** y **Atlantic** todas de pulpa blanca y alto contenido de sólidos solubles.

Se ha hecho un análisis discriminado de las **principales provincias productoras** de papa, las cuales son Buenos Aires (sudeste), Córdoba,

Tucumán, Mendoza y Santa Fe. En el rubro “Resto” se han incluido otras provincias con menor relevancia tales como Catamarca, Chaco, Chubut, Corrientes, Entre Ríos, Formosa, Jujuy, La Pampa, La Rioja, Misiones, Neuquén, Río Negro, Salta, San Juan, San Luis, Santa Cruz y Santiago del Estero. En el anexo se puede ver esta información más desglosada.

PAPA
Producción en miles de toneladas,
superficie sembrada en miles de hectáreas,
por principales provincias. Período 1970/1998

Campañas	Buenos Aires		Córdoba		Mendoza		Tucumán		Santa Fe		Resto	
	Producción (miles de tn)	Superficie (miles de ha)	Producción (miles de tn)	Superficie (miles de ha)	Producción (miles de tn)	Superficie (miles de ha)	Producción (miles de tn)	Superficie (miles de ha)	Producción (miles de tn)	Superficie (miles de ha)	Producción (miles de tn)	Superficie (miles de ha)
70-74	1.282,73	86,80	63,18	9,36	65,23	6,97	47,89	6,19	111,88	16,42	100,00	15,59
75-79	1.203,42	71,80	98,76	11,61	76,61	6,17	71,81	5,61	80,50	8,74	99,40	11,57
80-84	1.501,67	66,79	181,18	13,65	102,21	6,99	103,02	5,78	96,60	8,41	96,55	9,61
85-89	1.504,46	63,98	299,64	15,56	99,28	6,73	132,79	6,65	74,98	6,31	44,13	4,20
90-94	1.092,45	41,58	635,43	33,44	95,82	4,81	150,97	7,74	58,64	4,63	43,76	2,81
1995/96	1.164,41	37,87	819,02	45,35	83,66	4,19	130,57	7,18	39,76	3,62	31,49	3,24
1996/97	s/d	s/d	s/d	s/d	64,64	3,29	s/d	s/d	s/d	s/d	s/d	s/d
1997/98	s/d	s/d	s/d	s/d	140,54	7,03	s/d	s/d	s/d	s/d	s/d	s/d
1998/99	s/d	s/d	s/d	s/d	119,80	5,99	s/d	s/d	s/d	s/d	s/d	s/d

s/d sin dato

Fuente: IDR en base a datos para 1970/96 SAGPyA y para Mendoza 1990/96 Ex Dirección de Agricultura y Ex Dirección de Desarrollo Agrícola, y 1997/99 Programa Relevamiento Horticola Provincial.

Se puede observar como casi la totalidad de las provincias producen papa. La estrategia del país para el autoabastecimiento ha sido exitosa tanto para la producción de semilla como para el consumo, y se basa en el aprovechamiento de las distintas regiones ecológicas, el mejoramiento genético a nivel local, el uso de tecnología intensiva y la aplicación de criterios empresariales.

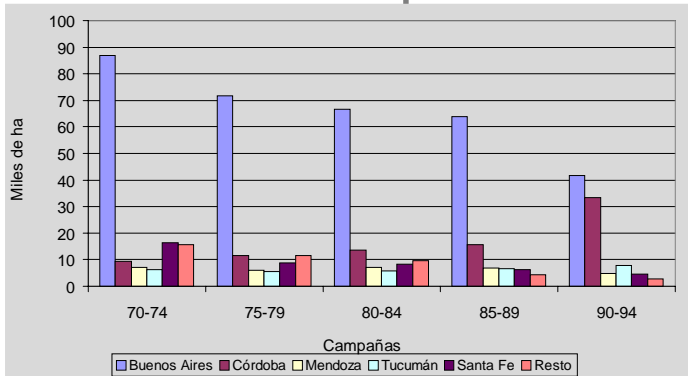
Por otra parte, la papa es una de las hortalizas más consumidas en nuestro país por constituir un elemento muy nutritivo para la dieta humana (aporta hidratos de carbono) y tener bajo costo.

Sin embargo, existen algunos problemas en la comercialización y el desarrollo de mejoras en el sector. El mercado interno no es transparente en los mecanismos de formación de precios, debido, entre otros factores, a que no existe una clasificación por tamaño ni por calidad, a diferencia de los mercados del ajo y de la cebolla. Además, el sector de la producción no cuenta con todos los elementos necesarios para mejorar la calidad de la papa y sólo se le reconoce un adicional en los precios por la apariencia externa del tubérculo: esta variable no debería ser la única determinante de la calidad.

En el panorama de producción nacional, se destaca Buenos Aires como provincia líder desde el inicio del período analizado (1970). En segundo lugar aparece Córdoba que ha incrementado su producción de papa a partir de los '80.

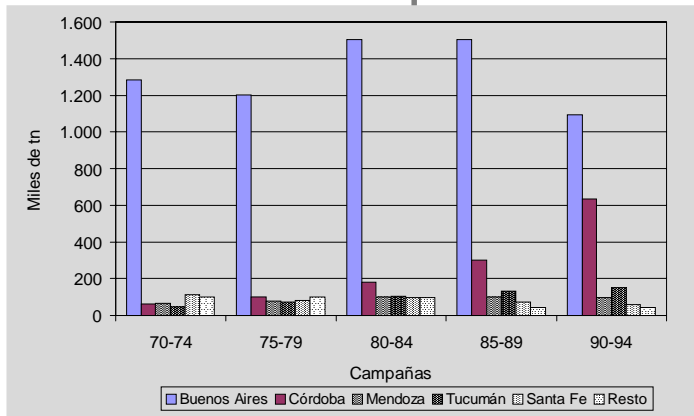
A pesar de su rol protagónico, resalta la caída en la producción de Buenos Aires, observada en el período 90/94 respecto al quinquenio anterior.

PAPA
Área sembrada por provincia en miles de hectáreas. Promedios quinquenales periodo 1970/1994



Fuente: IDR en base a datos para 1970/96 SAGPyA y para Mendoza 1990/96 Ex Dirección de Agricultura y Ex Dirección de Desarrollo Agrícola, y 1997/99 Programa Relevamiento Hortícola Provincial.

PAPA
Producción por provincia en miles de toneladas. Promedios quinquenales periodo 1970/1994



Fuente: IDR en base a datos para 1970/96 SAGPyA y para Mendoza 1990/96 Ex Dirección de Agricultura y Ex Dirección de Desarrollo Agrícola, y 1997/99 Programa Relevamiento Hortícola Provincial.

Si se compara la producción promedio de las campañas 1980/85 respecto a la del periodo 1990/96, se destaca que Córdoba (Villa Dolores) ha aumentado su participación en el total: pasó del 10% al 32%. Este cambio se debió a que la provincia encontró un nicho de mercado para este cultivo: la papa se puede cultivar en fechas que Buenos Aires no abastece. Ésta bajó su participación la única opción para cultivar en contraposición a Buenos Aires que de producir el 71% al 52%.

Claramente se puede observar para el período 90/96, que las provincias de Buenos Aires (52%), Córdoba (32%) y Tucumán (7%) producen aproximadamente el 90% del total de la producción nacional, mientras que Mendoza se encuentra en cuarto lugar con un 4% y sigue Santa Fe con un 3%.

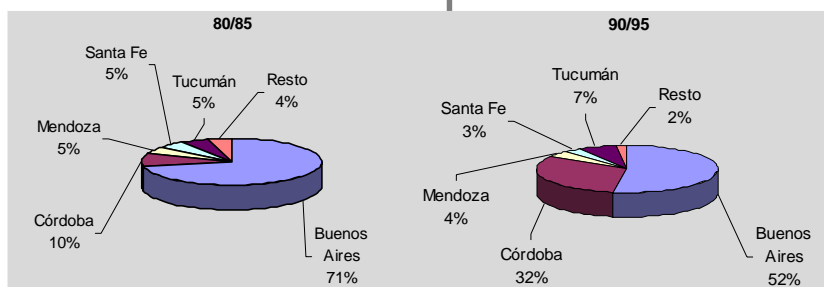
PAPA
Producción promedio (en miles de tn).
Comparación campañas 1980/85 vs.1990/95

Promedio Campañas	Buenos Aires	Córdoba	Mendoza	Santa Fe	Tucumán	Resto
- miles de toneladas -						
80/81 - 85/86	1.481,10	201,70	102,50	94,62	107,14	90,24
90/91 - 95/96	1.104,44	666,03	93,79	55,50	147,57	41,71

Fuente: IDR en base a datos de la SAGPyA

PAPA

Participación relativa de las principales provincias productoras en la producción promedio (en miles de tn). Comparación campañas 1980/85 vs.1990/95



Fuente: IDR en base a datos de la SAGPyA

También en productividad por superficie Buenos Aires, para el período 1995/96, presenta los rendimientos más altos con casi 31 toneladas por hectárea. Luego le siguen Mendoza, con aproximadamente 20 toneladas por hectárea, Córdoba y Tucumán, que rondan las 18 toneladas por hectárea, y en último lugar se encuentra Santa Fe con 11 toneladas por hectárea.

PAPA

Evolución del rendimiento promedio por provincia. Promedios quinquenales. Período 1970/1995

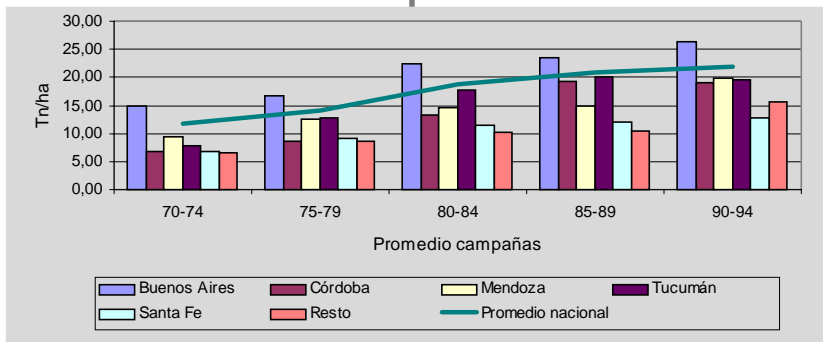
Campañas	Buenos Aires Tn/ha	Córdoba Tn/ha	Mendoza Tn/ha	Tucumán Tn/ha	Santa Fe Tn/ha	Resto Tn/ha	Promedio * Tn/ha
70-74	14,78	6,75	9,36	7,73	6,81	6,41	11,82
75-79	16,76	8,50	12,41	12,80	9,21	8,59	14,12
80-84	22,48	13,27	14,62	17,83	11,48	10,05	18,71
85-89	23,52	19,26	14,76	19,97	11,88	10,50	20,84
90-94	26,27	19,00	19,94	19,52	12,67	15,59	21,86
1995/96	30,75	18,06	19,95	18,19	10,98	9,73	22,36
1996/97	s/d	s/d	19,63	s/d	s/d	s/d	s/d
1997/98	s/d	s/d	20,00	s/d	s/d	s/d	s/d
1998/99	s/d	s/d	20,00	s/d	s/d	s/d	s/d

* Este promedio se obtuvo del cociente entre producción total y hectáreas implantadas con papa en Argentina, no es una media simple de los rendimientos provinciales
Fuente: IDR en base a datos para 1970/96 SAGPyA y para Mendoza 1990/96 Ex Dirección de Agricultura y Ex Dirección de Desarrollo Agrícola, y 1997/99 Programa Relevamiento Horticola Provincial.

Si bien Mendoza, como se señaló en el párrafo anterior, es la cuarta provincia en cuanto a producción se refiere, presenta sin embargo los más altos rendimientos luego de Buenos Aires. Es importante destacar que

Buenos Aires, en todo el período analizado, siempre supera el rendimiento promedio.

PAPA
Rendimiento promedio por provincias.
Promedios quinquenales. Período 1970/94



Fuente: IDR en base a datos para 1970/96 SAGPyA y para Mendoza 1990/96 Ex Dirección de Agricultura y Ex Dirección de Desarrollo Agrícola, y 1997/99 Programa Relevamiento Hortícola Provincial.

Calendario Agrícola

Para Argentina en el calendario agrícola de la papa se destacan los meses de plantación, cosecha y comercialización según la época (temprana, semitemprana, semitardía y tardía). Por ejemplo, la producción temprana se planta en los meses de junio y julio, se cosecha en los meses de septiembre, octubre y noviembre, y finalmente se comercializa en los meses de octubre, noviembre y diciembre. Así debe hacerse la lectura de este cuadro.

Las principales variedades son: Spunta, Huinkul, Kennebec, Pampeana; en proporciones mucho menores se encuentran las siguientes: Achat, Achirana, Araucana, Ballenera, Baraka, Bintje, Burbank, Delta, Granola, Monalisa, Mailen, Primicia, Russet, Serrana.

Papa - Calendario Agrícola												
Operación	Ene	Feb	Mar	Abr	May	Jun	Jul	Ago	Set	Oct	Nov	Dic
Plantación												
Temprana												
Semitemprana												
Semitardía												
Tardía												
Cosecha												
Temprana												
Semitemprana												
Semitardía												
Tardía												
Comercialización												
Temprana												
Semitemprana												
Semitardía												
Tardía												

Fuente: Argentina Frutihortícola 92

3) INDUSTRIALIZACION

La papa, además de su comercialización en fresco, presenta una gran variedad de posibilidades para ser industrializada y obtener productos con valor agregado muy aceptados por el consumidor en general.

Por otra parte el crecimiento de la demanda industrial está obligando a los productores a replantear su actividad, utilizando técnicas de manejo y variedades diferentes a las actualmente difundidas.

El consumo industrial se incrementó en forma significativa a partir de la instalación de plantas elaboradoras de papa prefrita con destino al mercado interno y al Mercosur, por el vertiginoso avance de las cadenas de fastfood (principales consumidoras de papas prefritas congeladas) y debido a la gran inversión publicitaria.

Algunos de los productos que se pueden obtener a partir de la industrialización de la papa, se presentan a continuación:

1. Hojuelas fritas de Papa: se pueden obtener rebanando la papa entera o bien moldeando el puré de papa, de forma que se obtengan todas las hojuelas de la misma forma.
2. Hojuelas deshidratadas: para puré instantáneo o sopas.
3. Almidones
4. Alimento animal
5. Papas a la francesa congeladas (Congelado rápido individual).
6. Cubitos de papas congelados (Congelado rápido individual).
7. Crema y sémola de papa: base para cremas, purés y pasteles.
8. **Croquetas de papa**

Este mercado solicita papas blancas, con alta cantidad de sólidos solubles y tamaño regular. Las empresas generalmente compran papa bajo contrato con los agricultores, proveyendo la semilla y estableciendo los estándares de calidad.

4) COMERCIO EXTERIOR

La balanza comercial de papa ha sido superavitaria en casi todo el periodo analizado (1990 – 1997); salvo en el año 1990, en ese año las importaciones superaron a las exportaciones en 907 toneladas, éste déficit representó 354 mil U\$S.

En el periodo analizado el precio medio de importación (CIF) se ha mantenido en un promedio de 0,28 U\$S/kg mientras que el precio medio de exportación (FOB) se ha mantenido en un promedio de 0,18 U\$S/kg

Exportaciones

PAPA
Exportaciones Argentinas. Período 1990/97

Destino	90			91			92			93		
	Tn	Miles de U\$S	Precio FOB	Tn	Miles de U\$S	Precio FOB	Tn	Miles de U\$S	Precio FOB	Tn	Miles de U\$S	Precio FOB
Brasil	38	22	0,58	3.388	951	0,28	4.077	787	0,19	1.020	317	0,31
Uruguay	460	92	0,20	25	8	0,32	100	28	0,28	8.565	1.317	0,15
Paraguay	-	-	-	-	-	-	370	26	0,07	525	99	0,19
Bolivia	-	-	-	-	-	-	531	66	0,12	106	21	0,20
Otros	-	-	-	-	-	-	146	34	0,23	98	25	0,26
Total	498	114	0,23	3.413	959	0,28	5.224	941	0,18	10.314	1.779	0,17

Destino	94			95			96			97		
	Tn	Miles de U\$S	Precio FOB	Tn	Miles de U\$S	Precio FOB	Tn	Miles de U\$S	Precio FOB	Tn	Miles de U\$S	Precio FOB
Brasil	143.792	21.197	0,15	41.604	6.768	0,16	14.907	2.331	0,16	8.626	1.364	0,16
Uruguay	16.646	1.806	0,11	4.657	668	0,14	3.365	439	0,13	5.389	708	0,13
Paraguay	3571	435	0,12	415	54	0,13	241	21	0,09	948	91	0,10
Bolivia	727	82	0,11	265	29	0,11	2.648	312	0,12	741	99	0,13
Otros	3742	544	0,15	79	25	0,32	-	-	-	643	112	0,17
Total	168.478	24.064	0,14	47.020	7.544	0,16	21.161	3.103	0,15	16.347	2.374	0,15

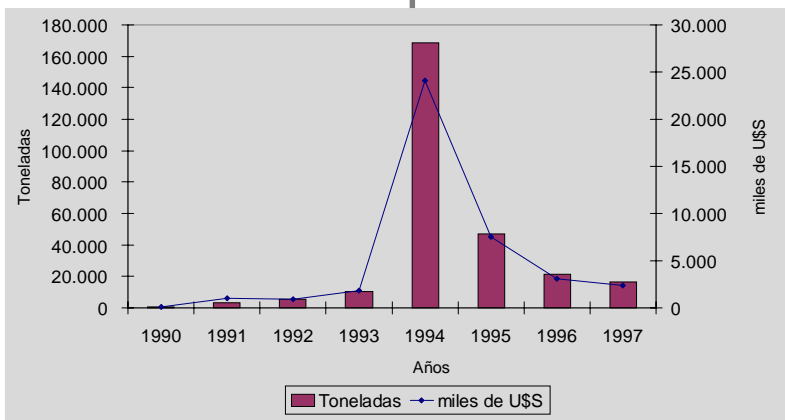
Fuente: IDR en base a datos del INDEC

El volumen de las exportaciones totales de papa en el período 1990/1997 se ha incrementado notoriamente, ya que pasó de casi 500 toneladas en 1990, a poco más de 16 mil toneladas en 1997.

El mayor valor exportado se obtuvo en el año 1994, como consecuencia de la apertura del mercado brasileño (principal destino de nuestras exportaciones).

Nuestros principales socios del Mercosur compran especialmente la papa proveniente de Córdoba debido a la mejor calidad que presenta respecto a la de las otras provincias productoras, y porque prefiere un producto que no esté mucho tiempo almacenado. La época en que Brasil demanda papa es entre julio y agosto.

PAPA
Evolución de las exportaciones argentinas. Período 1990/97

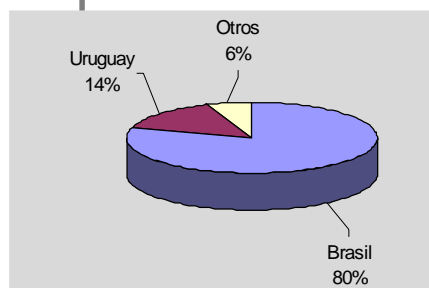


Fuente: IDR en base a datos del INDEC

Los principales destinos de nuestras exportaciones en el período considerado han sido en orden decreciente: Brasil (80%), Uruguay (14%) y el

rubro “otros” incluye: Paraguay, Bolivia, Zaire, Canadá, Chile, Holanda, República Dominicana, Alemania, Suiza, y Venezuela.

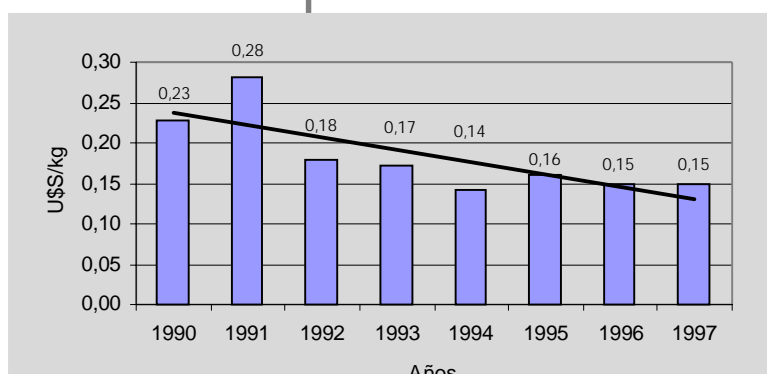
PAPA
Exportaciones por principales países de destino, en toneladas. Promedio 1990/97



Fuente: IDR en base a datos del INDEC

La evolución de los precios medios de exportación indica que los valores FOB (exportación) muestran una leve tendencia a la baja. A principios de la década del '90 el precio medio de exportación era de 0,23 U\$S/kg, mientras que en 1997 el mismo ha descendido a 0,15 U\$S/kg. Esto indica una caída del 35% en el periodo considerado.

PAPA
Evolución de los precios medios de exportación por kg. Período 1990/97



Fuente: IDR en base a datos del INDEC

Importaciones

PAPA
Importaciones argentinas . Período 1990/97

Origen	90			91			92			93		
	Tn	Miles de U\$S	Precio CIF	Tn	Miles de U\$S	Precio CIF	Tn	Miles de U\$S	Precio CIF	Tn	Miles de U\$S	Precio CIF
Brasil	-	-	-	74	10	0,14	2	1	0,50	226	28	0,12
Uruguay	-	-	-	40	12	0,30	28	6	0,21	428	119	0,28
Países Bajos	365	262	0,72	1	1	1,00	-	-	-	-	-	-
Estados Unidos	-	-	-	-	-	-	62	32	0,52	-	9	-
Otros *	1.040	206	0,20	302	72	0,24	21	24	1,14	964	232	0,24
Total	1.405	468	0,33	417	95	0,23	113	63	0,56	1.618	388	0,24

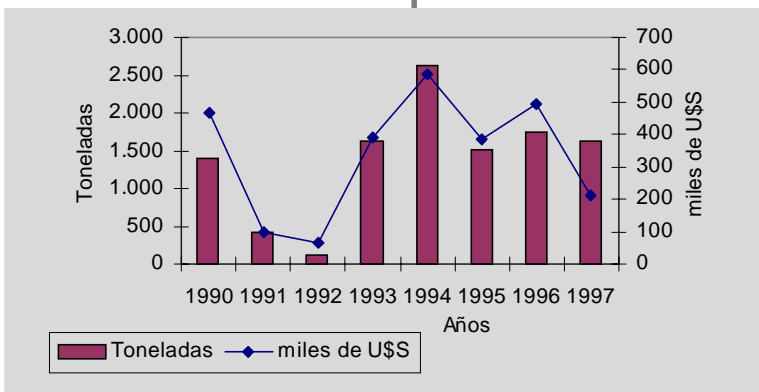
Continúa en la página siguiente

Origen	94			95			96			97		
	Tn	Miles de U\$S	Precio CIF	Tn	Miles de U\$S	Precio CIF	Tn	Miles de U\$S	Precio CIF	Tn	Miles de U\$S	Precio CIF
Brasil	2.133	330	0,15	983	165	0,17	653	99	0,15	274	47	0,17
Uruguay	282	30	0,11	268	91	0,34	785	265	0,34	245	37	0,15
Países Bajos	75	111	1,48	29	23	0,79	106	43	0,41	-	-	-
Estados Unidos	142	107	0,75	1	16	16,00	196	78	0,40	-	-	-
Otros*	1	8	8,00	230	89	0,39	1	8	8,00	1.100	128	0,12
Total	2.633	586	0,22	1.511	384	0,25	1.741	493	0,28	1.619	212	0,13

(*) Otros incluye: Canadá, Alemania, Reino Unido
Fuente: IDR en base a datos del INDEC

Las importaciones se han incrementado sólo un 15% en el período considerado. Ya que han pasado de poco más de 1400 toneladas en 1990 a 1600 en 1997.

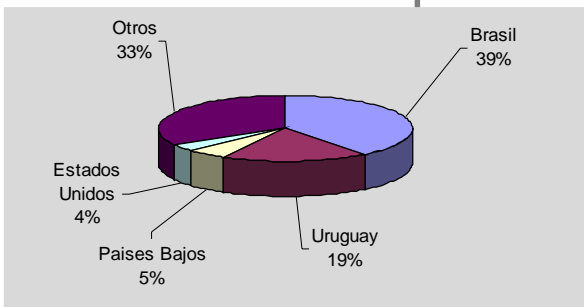
PAPA
Evolución de las importaciones argentinas. Periodo 1990/97



Fuente: IDR en base a datos del INDEC

Los principales orígenes de nuestras importaciones son en orden decreciente: Brasil (39 %), Otros (33 %), Uruguay (19 %), Países Bajos (5 %), EE.UU. (4 %).

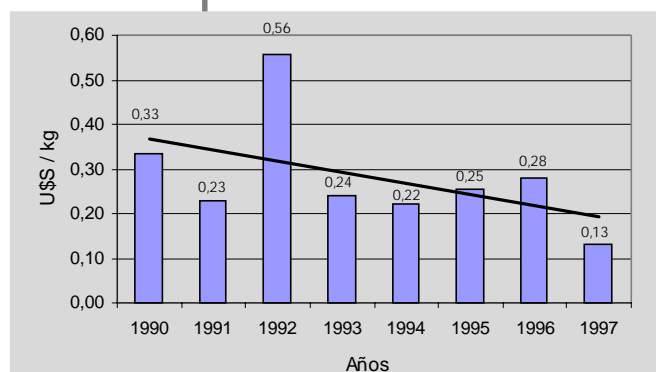
PAPA
Importaciones por principales países de origen en toneladas. Promedio 1990/97



Fuente: IDR en base a datos del INDEC

Los precios medios de importación (CIF), bajaron en el periodo analizado pasando de 0,33 U\$S/kg en 1990 a 0,13 U\$S/kg en 1997; esta caída representó una caída total del 61% para el periodo analizado. Se puede distinguir, al igual como ocurrió con los precios de exportación, la tendencia decreciente de los precios de importación en este caso.

PAPA
Evolución de los precios medios de importación por kg. Período 1990/97



Fuente: IDR en base a datos del INDEC

5) PRECIOS NACIONALES

Mercado Central de Buenos Aires

En este apartado se analizará la evolución del precio e ingresos anuales de la papa total.

Se tendrá en cuenta que la papa se comercializa en el mercado interno mayorista en bolsas de 25 o 50 kg.

Los datos provienen del Mercado Central de Buenos Aires (M.C.B.A) por ser el mercado de referencia, en el ámbito nacional. El período considerado es 1992-1997. En cambio, el año 1994 fue el de precios más bajos, esta fuerte caída fue provocada por una menor demanda como así también por la elevada cosecha.

PAPA TOTAL
Evolución mensual de los precios en el Mercado Central de Bs. Aires en \$/kg. Período 1992/97

	Ene	Feb	Mar	Abr	May	Jun	Jul	Ago	Sep	Oct	Nov	Dic	Promedio
1992	0,14	0,12	0,15	0,17	0,15	0,15	0,12	0,12	0,12	0,12	0,14	0,16	0,14
1993	0,26	0,21	0,17	0,20	0,21	0,19	0,19	0,19	0,20	0,26	0,14	0,11	0,19
1994	0,12	0,12	0,12	0,11	0,08	0,08	0,11	0,12	0,11	0,11	0,13	0,13	0,11
1995	0,18	0,18	0,18	0,18	0,18	0,19	0,16	0,15	0,15	0,16	0,20	0,21	0,18
1996	0,18	0,16	0,15	0,15	0,13	0,13	0,14	0,18	0,19	0,22	0,21	0,15	0,17
1997	0,12	0,14	0,13	0,15	0,19	0,22	0,21	0,20	0,18	0,17	0,13	0,11	0,16
Prom	0,17	0,16	0,15	0,16	0,16	0,16	0,16	0,16	0,16	0,17	0,16	0,15	

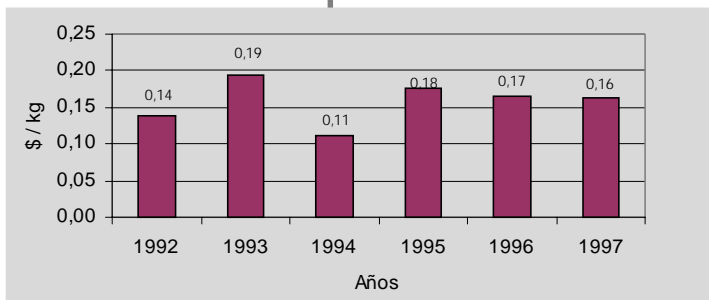
Fuente: IDR en base a datos del M.C.B.A

Tal como se desprende del cuadro, el precio promedio anual de la papa, se ha incrementado un 14% en el período considerado, ya que de 0,14\$/kg en 1992 pasó a 0,16 \$/kg en 1997.

En 1993 la papa alcanzó el mayor precio promedio dentro del período considerado (0,19 \$/kg).

PAPA

Evolución del precio promedio anual en el MCBA. Período 1992/97

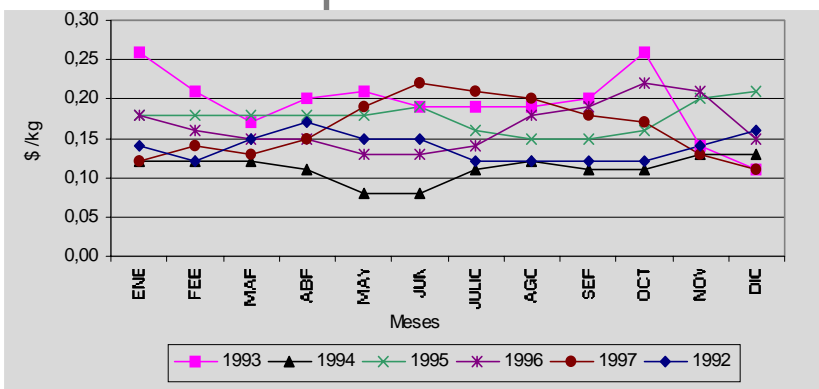


Fuente: IDR en base a datos del M.C.B.A

En el gráfico donde se considera la evolución mensual de los precios anuales, no se distingue estacionalidad en el mercado de la papa.

PAPA TOTAL

Evolución mensual de los precios anuales en el MCBA. Período 1992/1997



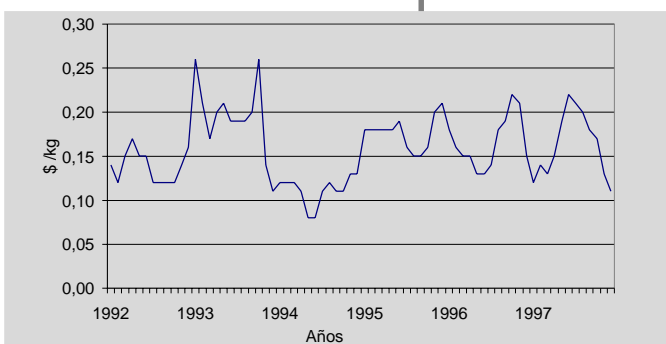
Fuente: IDR en base a datos del M.C.B.A

Otra forma de analizar el comportamiento de los precios se presenta en el gráfico de tendencias para la evolución mensual del valor de la papa total año por año.

Se destaca que en el año 1993 se alcanzaron los precios más altos con relación a todo el período considerado, en contraposición al año 1994 cuando se produjeron los precios más bajos de la papa.

PAPA

Evolución mensual del precio en el MCBA. Período 1992/97



Fuente: IDR en base a datos del MCBA.

No se ha observado una relación entre los precios mensuales y las cantidades transadas en el mes respectivo en el Mercado Central de Buenos Aires durante el periodo 1992/97.

PAPA TOTAL
Evolución del precio mensual y de la cantidad transada en el MCBA. Promedio 1992/97

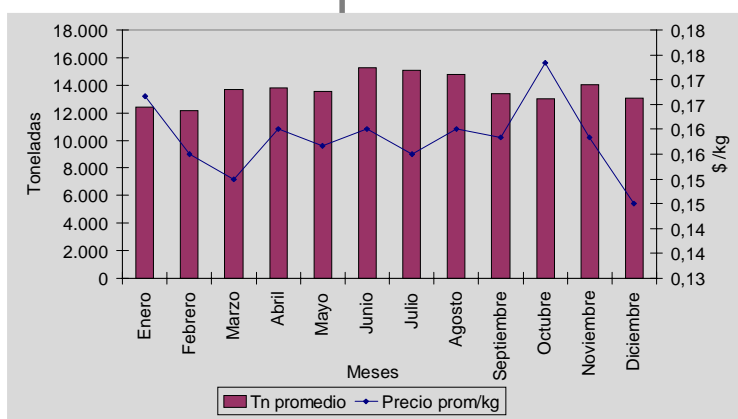
Meses	Precio prom/kg	Tn promedio
Enero	0,17	12.413,1
Febrero	0,16	12.165,5
Marzo	0,15	13.669,0
Abril	0,16	13.804,1
Mayo	0,16	13.590,3
Junio	0,16	15.261,6
Julio	0,16	15.066,9
Agosto	0,16	14.751,8
Septiembre	0,16	13.373,1
Octubre	0,17	13.029,9
Noviembre	0,16	14.046,3
Diciembre	0,15	13.097,1

Fuente: IDR en base a datos del MCBA.

Los datos del cuadro indican que el precio ronda entre los 0,15 \$ - 0,17 \$ por kg. En los meses de enero y octubre la papa alcanza el precio más alto (0,17 \$/kg).

A partir del mes de octubre, los envíos del sudeste de Buenos Aires decaen considerablemente, y en el período octubre - noviembre se consolida el predominio de la producción proveniente de Tucumán.

PAPA TOTAL
Evolución de volúmenes y precios, transados en el MCBA. Promedio 1992/97



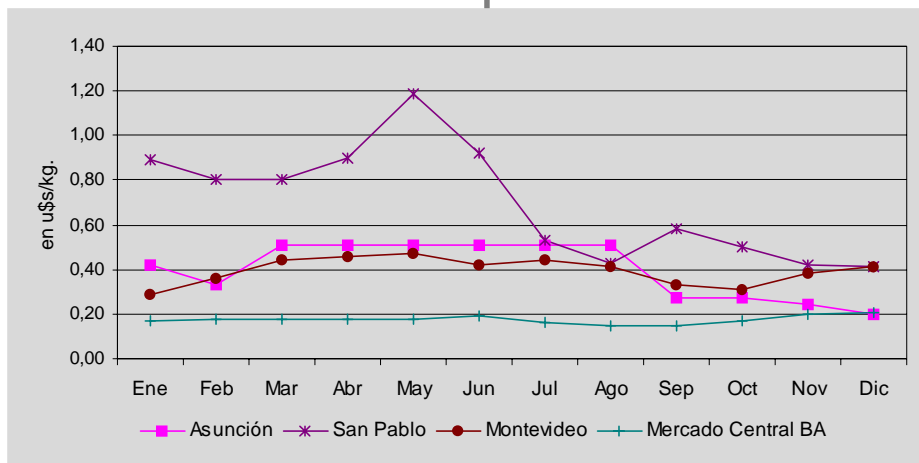
Fuente: IDR en base a datos del MCBA.

Según se mencionó en el tema de exportaciones, los países integrantes del Mercosur (en especial Brasil) son los destinatarios de la mayor parte de las exportaciones nacionales y Argentina es el principal exportador de la región. Por esta causa se ha tomado la cotización de la papa en distintos mercados del Mercosur para completar el panorama respecto del precio de este producto.

Se presenta la evolución de precios promedios mensuales mayoristas en el Mercosur para los mercados de Asunción (Paraguay), San Pablo (Brasil),

Montevideo (Uruguay) y el Mercado Central de Buenos Aires (Argentina) como referentes sudamericanos.

PAPA
Precios promedio mensuales
mayoristas en el Mercosur. En dólares/kg. 1995



Fuente: IDR sobre la base de datos de Situación y perspectivas del mercado de papa, ajo y cebolla. 1996

Los precios promedio mensuales analizados en los principales mercados de concentración del Mercosur (Asunción, Sao Paulo, y Montevideo) son superiores a los observados en el Mercado Central de Buenos Aires, y permiten una fácil penetración de la producción nacional.

Esto ocurre con la papa en la medida que la producción de los distintos países no alcanza a cubrir la demanda interna.

Se puede destacar de la observación del gráfico que los mayores precios se encuentran en el mercado de Sao Paulo (Brasil), sobre todo entre los meses de enero a julio. Excepcionalmente en el mes de mayo del año analizado se alcanzó el mayor precio 1.19 U\$S/kg en el mercado de Sao Paulo.

En los demás mercados el precio de la papa se encuentra estable.

PANORAMA PROVINCIAL

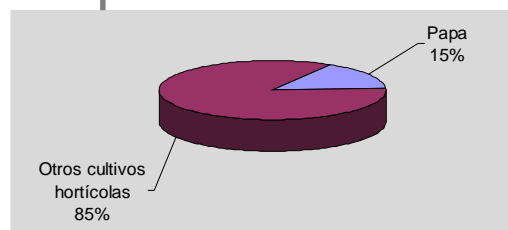


1) INTRODUCCION

La papa se cultiva en la Provincia tanto para el consumo en fresco como para la producción de semillas.

Ocupa el segundo lugar en importancia dentro de las hortalizas, después del ajo, con una participación relativa del 18% para la temporada 1998/99.

PAPA
Participación en la superficie hortícola provincial. 1998/99



Fuente: IDR sobre la base de datos de Estadísticas Hortícolas Provinciales

La provincia de Mendoza ocupa el cuarto lugar con dentro de la producción nacional, después de Buenos Aires, Córdoba y Tucumán considerando un promedio del período 1990-95.

Las principales zonas de cultivo son Tupungato, Malargüe y San Carlos. Entre estos departamentos, Malargüe se destaca por ser el principal productor de semilla fiscalizada a nivel nacional.

2) PRODUCCION, SUPERFICIE Y RENDIMIENTOS

El promedio de producción provincial para las campañas 1990-1998 fue de casi 99 mil tn; la cosecha 1998/99 fue superior a la media mencionada, ya que se produjeron 119.854 tn. La superficie cultivada promedio para dicho período fue de 4.949 ha, mientras que para la última campaña (1998/99) las hectáreas implantadas con papa en la Provincia alcanzaron las 5.993 hectáreas. El rendimiento estimado para el período ha sido de 20 tn/ha.

Como se puede observar en el panorama nacional, Mendoza se encuentra en el grupo de provincias productoras de papa semitemprana y semitardía. Produce fundamentalmente el cultivar Spunta para consumo en fresco, para la industria del deshidratado se cultivan en muy baja proporción la variedad Kennebec y otras como Russet Burbank, Shepody y Atlantic.

PAPA
Producción provincial en toneladas y superficie cultivada en hectáreas. Período 1990/91-1998/99

Campañas	Sup Cultivada Ha	Produccion Tn	Rendimiento Tn/Ha
90/91	6.250	125.000	20
91/92	3.500	70.000	20
92/93	4.364	87.480	20
93/94	4.931	98.620	20
94/95	4.988	98.000	20
95/96	4.193	83.660	20
96/97	3.293	64.641	20
97/98	7.027	140.540	20
98/99	5.993	119.860	20
Prom 90/98	4.949	98.645	20

Fuente: IDR en base a datos del Programa de Relevamiento Hortícola Provincial

Las **épocas de siembra** en Mendoza se diferencian según las características climáticas de la zona de cultivo y el tipo de semilla empleada. De este modo se reconocen dos grupos:

- **Río Mendoza al norte** (Zona del Gran Mendoza, Zona Norte y Zona Este): en setiembre y en diciembre - enero.
- **Sur del Río Mendoza** (Zona Ugarteche, Valle de Uco, San Rafael y General Alvear): en octubre y en noviembre -diciembre, cuando se emplea semilla importada.

La provincia de Mendoza cuenta con un área protegida para la producción de semilla fiscalizada en el departamento de Malargüe, que es principal protagonista a nivel nacional. El área reúne varios requisitos básicos para la producción de alta sanidad, como amplitud térmica diaria apropiada (16°C), aislamiento del área por obstáculos naturales con una sola vía de acceso y de fácil control si fuera necesario, clima templado fresco y un período libre de heladas coincidente con el ciclo del cultivo de papa.

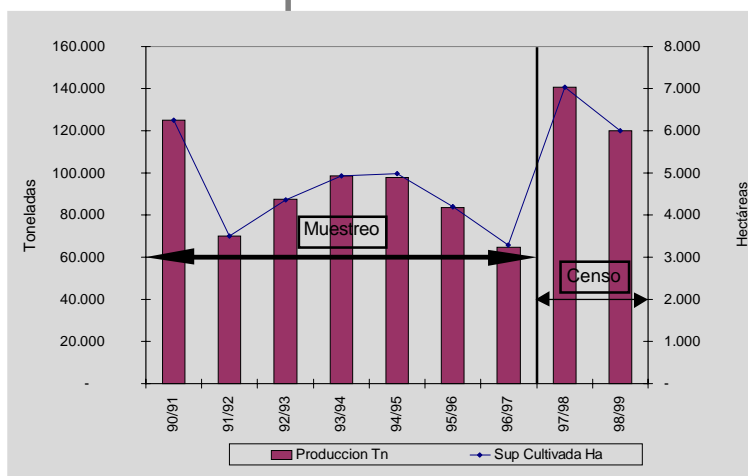
También se realiza en la Provincia la producción de semilla común, para la cual se eligen zonas con aptitudes ecológicas para el cultivo de papa sin las exigencias tecnológicas y legales que demanda la producción de semilla fiscalizada. Parte de éstos cultivos se ubican en valles cordilleranos, como ocurre en el Valle de La Carrera en el departamento de Tupungato, Uspallata en Las Heras, o en valles más bajos como Paso de las Carretas en San Carlos. Estas zonas también se destinaron a la producción de papa consumo, por lo que pronto las ventajas ecológicas se vieron afectadas por una reinfección constante.

Esta producción abastece otras zonas del país productoras de semilla y de papa consumo. Los principales destinos son: Tucumán, otras zonas de Mendoza, Catamarca, Buenos Aires y centro de Córdoba (Villa Dolores).

A continuación se grafica la evolución de la producción y la superficie cultivada de papa en la Provincia.

Para verificar en detalle las fuentes de información debe tenerse en cuenta que, a partir de la temporada 1997/98 los datos de superficie son **recopilaciones** de las declaraciones censales de los productores. Éstas son procesadas por el Programa de Relevamiento Hortícola Provincial, organismo que realiza censos a campo de verano e invierno y verifica los mismos por imágenes satelitales. El estudio de la campaña 1996/97 es parcial: sólo se relevó en forma completa la temporada invernal. En las campañas anteriores las **estimaciones** de superficie y producción fueron elaboradas por la Dirección de Estadísticas e Investigaciones Económicas (DEIE) en conjunto con la Ex-Dirección de Agricultura y la Ex-Dirección de Desarrollo Agrícola.

PAPA
Producción provincial y superficie
cultivada. Período 1990/91 - 1998/99



Fuente: IDR en base a datos del Programa de Relevamiento Hortícola Provincial para 1997/98 - 1998/99 y para campañas anteriores estimados por DEIE conjuntamente con la Ex Dirección de Agricultura y Ex Dirección de Desarrollo Agrícola

La superficie provincial promedio para el período 1990/91-1998/99 fue de casi 5.000 hectáreas, manifestándose marcadas variaciones entre temporadas.

Como se puede observar en el cuadro a continuación, para la temporada 1998/99 Tupungato fue el departamento con mayor superficie implantada de papa en la provincia. La superficie cultivada del mismo fue de 3.344ha, seguido por Malargüe con más de 1.000 ha. Estos dos departamentos son los más importantes en cuanto a producción de papa se refiere. El tercer lugar en importancia lo ocupa San Carlos con una superficie aproximada de 700 ha.

PAPA
Superficie provincial en
hectáreas (temporada 1997/98 -1998/99)

Zona	Departamento	97/98			98/99		
		Papa primera siembra	Papa	Superficie Total	Papa primera siembra	Papa	Superficie Total
	Mendoza	740,5	6287	7027,3	433,0	5559,7	5992,8
Centro	Guaymallén	23,0	12,5	35,5	35,9	12,7	48,6
	Maipu	109,3	44,5	153,8	3,1	15,9	19,0
	Luján de Cuyo	28,0	285,0	313,0	0,8	279,0	279,8
	Godoy Cruz	-	-	-	-	-	-
	San Carlos	-	622	621,5	-	695,0	695,0
Valle de Uco	Tunuyán	-	29,5	29,5	-	43,5	43,5
	Tupungato	121,5	4017	4138,5	339,0	3005,5	3.344,5
	San Rafael	0,5	116	116,5	17,3	153,8	171,1
Sur	Gral. Alvear	-	0,8	0,8	-	0,1	0,1
	Malargüe	-	1069	1069,1	-	1020,5	1.020,5
	San Martín	-	2,5	2,5	-	-	-
Este	Junín	5,5	5,5	11,0	2,0	2,0	4,00
	Rivadavia	-	-	-	-	-	-
	Santa Rosa	8,0	-	8,0	-	-	-
	La Paz	-	-	-	-	-	-
Norte	Lavalle	59,9	32,5	92,4	35,0	74,0	109,0
	Las Heras	385,3	50,5	435,8	-	257,8	257,8

(**) Este datos ha sido calculado en base a una estimación en Valle La Carrera debido a la imposibilidad de obtener información por el censo habitual.
Fuente: Estadísticas Hortícolas Provinciales.1998 y 1999.

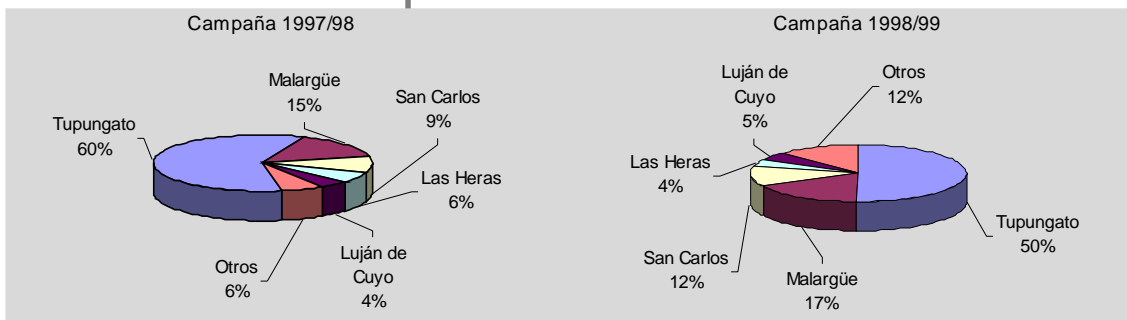
El departamento de Tupungato junto con Malargüe, en la campaña 98/99 ocuparon casi el 67% de la superficie provincial del cultivo de papa; mien-

tras que en la campaña 97/98 ocupaban el 74% de la misma. Otros departamentos con participación significativa en ambas campañas son San Carlos, Las Heras y Luján de Cuyo. La superficie provincial cultivada con papa se redujo en un 15% en total entre la temporada 1998/99 y la anterior.

A continuación se incluyen los gráficos de las dos últimas campañas con la participación relativa de cada departamento en la superficie total cultivada con papa.

Es importante resaltar que el departamento de Tupungato ha reducido su segmento en la Provincia, ya que en la campaña 1997/98 el 60 % de la superficie total cultivada con papa se encontraba en Tupungato mientras que en la campaña 1998/99 éste porcentaje disminuyó a 50%. Por otra parte el departamento de Malargüe que tenía el 15% de la superficie en la campaña 1997/98, resultó con el 17% en la campaña 1998/99.

PAPA
Participación por departamento en la superficie provincial. Comparación campañas 1997/98 - 1998/99



Fuente: IDR en base a datos de Estadísticas Hortícolas Provinciales.1998 y 1999

Por último se describe la estratificación de parcelas sembradas con papa por departamento para la campaña 1998/99.

PAPA
Estratificación de parcelas sembradas, por departamento, según superficie en hectáreas. Mendoza. 1998/1999

Departamentos	(0-2]	(2-3]	(3-5]	(5-10]	(10-20]	(20-50]	(50-99]	(99-...]	Total
General Alvear	1								1
Guaymallén	13	3	1	1	1				19
Junín	3								3
La Paz									
Las Heras	10	2	7	11	2	2			34
Lavalle	2	2	1	2			1		8
Luján de Cuyo	10	2	7	13	6	2			40
Maipú	11			1					12
Malargüe	2	1	4	5	5	1			22
Rivadavia									
San Carlos	27	10	17	21	8	6	1		90
San Martín									
San Rafael	37	7	2	5	5				56
Santa Rosa									
Tunuyán	2		1			1			4
Tupungato	28	31	53	57	16	10	1	1	197
Total provincial	146	56	94	115	45	22	3	5	486

Fuente: Programa de Relevamiento Hortícola Provincial.

Como se puede observar, el 30 % de las propiedades sembradas con papa, corresponden a propiedades inferiores a las 2 hectáreas, ya que de 486 propiedades cultivadas con papa en la Provincia, 146 son “pequeñas

propiedades”. Mientras que el 24 % de las propiedades corresponden a propiedades entre 5 y 10 hectáreas; ya que de las 486 propiedades cultivadas con papa en la Provincia, 115 se encuentran en el mencionado estrato.

A su vez el 41% de las propiedades sembradas con papa en la Provincia se encuentran en el departamento de Tupungato, el 19% en San Carlos, el 12% en San Rafael, el 8% en Luján de Cuyo, el 7% en Las Heras y el 13 % restante en los demás departamentos.

3) EXPORTACIONES PROVINCIALES

Las **exportaciones mendocinas de papa** para el período 1994-97 se destinaron al MERCOSUR (principalmente a Brasil y a Uruguay).

La evolución de las mismas (tanto en valores como en volumen) para el período considerado ha tenido un brusco descenso en los últimos años, con una variación para 1997 del 70% con respecto al año 1996, y del 80% con respecto a 1995.

Esta baja producida en las exportaciones se debe una menor producción, por lo que hubo menor oferta exportable. Se destaca, sin embargo, que el precio medio de exportación se ha mantenido asombrosamente estable a pesar de la baja importante en volúmenes producida en el año 1997. El precio promedio de exportación para los cuatro años analizados se ha encontrado en la brecha de 0,15 U\$S/kg - 0,16 U\$S/kg.

PAPA
Exportaciones provinciales en toneladas,
miles de dólares y en U\$S/kg . Período 1994/97

Destino	1994			1995			1996			1997			Prom 1994/97	
	Tn	miles de U\$S	U\$S/kg	Tn	miles de U\$S	U\$S/kg	Tn	miles de U\$S	U\$S/kg	Tn	miles de U\$S	U\$S/kg	Tn	miles de U\$S
Brasil	6.384	984	0,15	7.706	1.246	0,16	4.114	660	0,16	480	88	0,18	4.671	744
Uruguay	1.538	171	0,11	540	54	0,10	889	110	0,12	784	97	0,12	938	108
Paraguay	30	4	0,12	-	-	-	-	-	-	24	5	0,20	27	2
Chile	-	-	-	-	-	-	-	-	-	137	41	0,30	137	41
Total	7.951	1.158	0,15	8.246	1.300	0,16	5.002	770	0,15	1.425	230	0,16	5.772	895

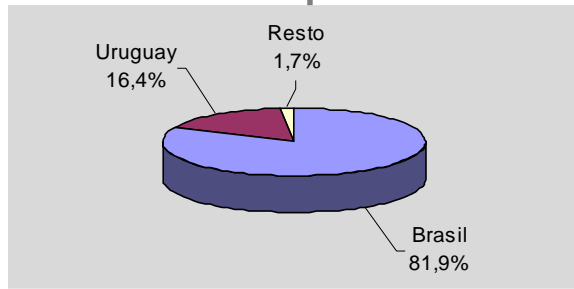
Fuente: IDR en base a datos de Información Estadística. ProMendoza

El principal destino de estas exportaciones es Brasil, con un volumen promedio para el período 1997/97 de 4.671 toneladas, presentando valores extremos de 7.700 toneladas en el año 1995 y de 480 toneladas para el 1997. En segundo lugar se encuentra Uruguay con un volumen promedio para el período considerado de 940 toneladas, seguido por Chile con más de 130 tn.

Como se observa en el cuadro anterior, Brasil y Uruguay son los únicos países con los cuales ha habido comercialización constante durante los cuatro años analizados, por tal motivo en el gráfico a continuación se muestra la participación relativa de los mismos con respecto al total de las exportaciones provinciales.

En el caso de Chile, recién en 1997 se observa comercialización de papa desde nuestra Provincia, mientras que con Paraguay solo se observa comercialización en 1994 y 1997.

PAPA
Principales destinos de las exportaciones de Mendoza en toneladas. Promedio período 1994/97



Fuente: IDR en base a datos de Información Estadística ProMendoza.

Brasil abarcó poco más del 80% de las exportaciones promedio del período 1994-97, le siguió Uruguay con un 16% de las mismas. Chile aparece como tercer país de destino de las exportaciones de 1997 y Paraguay como cuarto destino, ambos países se han incluido en el ítem resto.

Las variedades de semilla más exportadas a Brasil son Bintje y Achat, también se exporta a Uruguay la variedad Spunta.

Para cerrar este apartado se mostrará a continuación un cuadro que indica la participación relativa de las exportaciones mendocinas de papa respecto a las exportaciones nacionales. La misma ha sido del 14% en promedio para el período 1992/97.

PAPA EN FRESCO
Exportaciones de Argentina y Mendoza.
Participación relativa de Mendoza en el total nacional, en miles de U\$S, en tn y en U\$S FOB/kg

Año	Argentina			Mendoza			Part. Relativa *
	miles de U\$S	Tn	Precio/kg	miles de U\$S	Tn	Precio/kg	
1994	24.064	168.478	0,14	1.158	7.951	0,15	4,7%
1995	7.544	47.020	0,16	1.300	8.246	0,16	17,5%
1996	3.103	21.161	0,15	770	5.002	0,15	23,6%
1997	2.374	16.347	0,15	230	1.425	0,16	8,7%
Promedio	4.340	28.176	0,15	865	5.656	0,15	

* La participación relativa de Mendoza en el total nacional se ha calculado en base a las toneladas exportadas

Fuente: IDR en base a datos de PROMZA

4) PRECIOS PROVINCIALES

Mercado Cooperativo de Guaymallén

Se ha tomado como referente del precio provincial para la papa al Mercado Cooperativo de Guaymallén, dado que en él se produce gran parte de la comercialización de las hortalizas producidas a nivel provincial.

La **comercialización mayorista** en el Mercado Cooperativo de Guaymallén se realiza en bolsas de 50 kg.

PAPA

Promedio mensual y anual de los precios mayoristas en el Mercado Cooperativo de Guaymallén (\$/ kg). Período 1993/98

Año	Ene.	Feb.	Mar.	Abr.	May.	Jun.	Jul.	Ago.	Sep.	Oct.	Nov.	Dic.	anual
1993	0,17	0,16	0,20	0,19	0,19	0,18	0,18	0,22	0,23	0,28	0,16	0,11	0,19
1994	0,14	0,14	0,14	0,15	0,15	0,12	0,18	0,22	0,22	0,22	0,18	0,16	0,17
1995	0,20	0,25	0,20	0,17	0,21	0,12	0,15	0,12	0,23	0,21	0,16	0,15	0,18
1996	0,23	0,18	0,17	0,18	0,17	0,15	0,16	0,22	0,25	0,29	0,28	0,16	0,20
1997	0,14	0,14	0,18	0,18	0,19	0,22	0,23	0,24	0,23	0,21	0,17	0,13	0,19
Prom 93/97	0,17	0,17	0,18	0,17	0,18	0,16	0,18	0,20	0,23	0,24	0,19	0,14	
1998	0,12	0,18	0,15	0,14	0,13	0,09	0,09						0,13

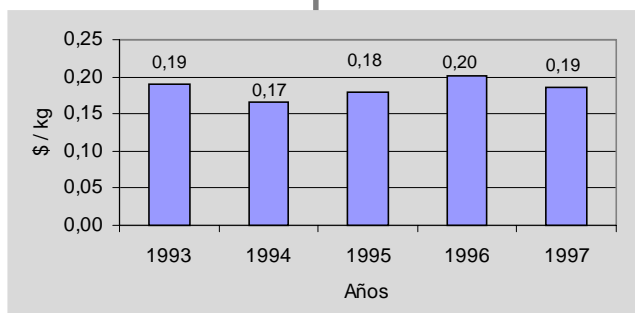
Fuente: IDR en base a datos del Mercado Cooperativo de Guaymallén.

Como se observa en el cuadro anterior, en el año 1996 se obtuvo el precio promedio anual más alto alcanzando (0,20 \$/kg), mientras que en 1994 la papa alcanzó el menor precio (0,17\$/kg).

La evolución de los precios promedios mayoristas anuales de papa para el período 1993/97 ha sido estable: no se observan grandes fluctuaciones. El precio ronde entre los 0.17\$/kg y los 0.20\$/kg para el período considerado.

PAPA

Evolución del precio promedio mayorista anual. Período 1993/97

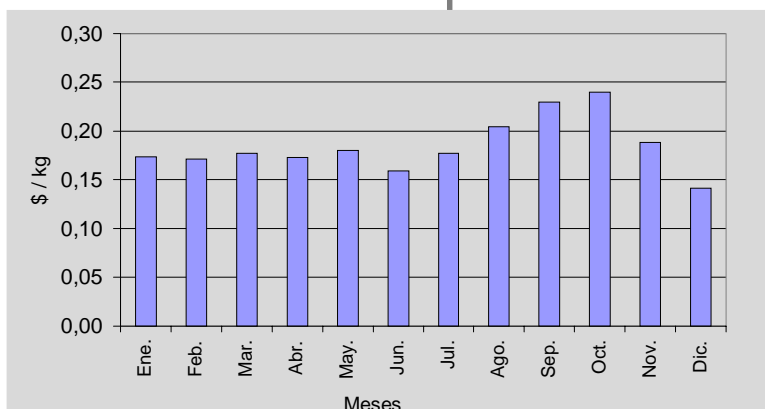


Fuente: IDR en base a datos del Mercado Cooperativo de Guaymallén

En el gráfico a continuación se muestra su evolución mensual para analizar la estacionalidad de los precios mayoristas, en el Mercado Cooperativo de Guaymallén para el período promedio 1993-97.

PAPA

Evolución del precio promedio mayorista mensual. Período promedio 1993/97



Fuente: IDR en base a datos del Mercado Cooperativo de Guaymallén

Los mayores valores de referencia se presentan fundamentalmente entre los meses de agosto y octubre. Este incremento en los precios puede explicarse debido a que en esta época disminuye la oferta de papa provincial y comienzan a ingresar producciones de las provincias del norte y noreste del país (Tucumán, Salta, Jujuy, Corrientes y Misiones).

En el ámbito minorista del Mercado Cooperativo de Guaymallén se detallará la **evolución promedio anual y mensual de estos precios.**

PAPA
Promedio mensual y anual de los precios minoristas en el Mercado Cooperativo de Guaymallén(en \$/kg). Período promedio 1993/98

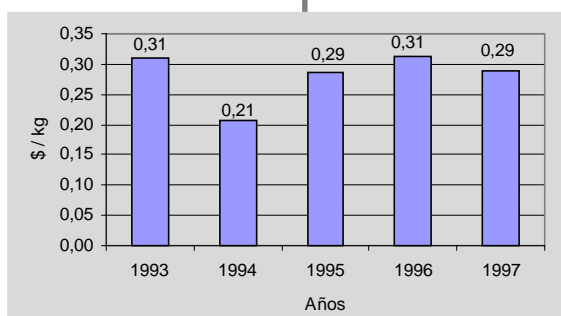
Año	enero	febrero	marzo	abril	mayo	junio	julio	agosto	septiembre	octubre	noviembre	diciembre	anual
1993	0,28	0,28	0,28	0,28	0,27	0,24	0,26	0,31	0,37	0,40	0,39	0,35	0,31
1994	0,31	0,30	0,28	0,22	0,23	0,14	0,14	0,14	0,14	0,14	0,21	0,23	0,21
1995	0,26	0,33	0,28	0,29	0,30	0,30	0,28	0,25	0,25	0,30	0,30	0,31	0,29
1996	0,28	0,28	0,27	0,30	0,27	0,23	0,24	0,25	0,43	0,43	0,47	0,31	0,31
1997	0,13	0,25	0,23	0,23	0,25	0,31	0,33	0,35	0,38	0,38	0,36	0,28	0,29
93/97	0,25	0,29	0,27	0,26	0,26	0,24	0,25	0,26	0,31	0,33	0,35	0,30	
1998	0,26	0,40	0,27	0,23	0,23	0,23	0,23						0,26

Fuente: IDR en base a datos del Mercado Cooperativo de Guaymallén

Se puede observar que los valores promedios anuales minoristas son superiores a los analizados en el mercado mayorista, como era lógico suponer.

La evolución de los precios muestra que 1994 fue el año donde la papa alcanzó el menor precio promedio (0,21 \$/kg). Luego en 1995 éste se incrementó un 38% alcanzando 0,29 \$/kg, continúa subiendo un 7% en 1996 (con respecto a 1995) alcanzando 0,31 \$/kg, para estabilizarse en 0,29 \$/kg durante 1997.

PAPA
Evolución del precio promedio minorista anual. Período 1993/97



Fuente: IDR en base a datos del Mercado Cooperativo de Guaymallén

Pagados al Productor

Por último el análisis se extiende a la evolución del precio promedio pagado al productor en la provincia de Mendoza.

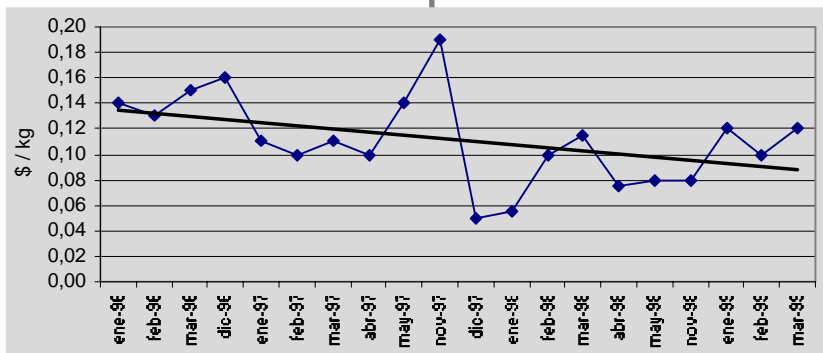
PAPA CONSUMO
Promedio mensual de los precios pagados
a productor (\$/kg). Campañas 1995/96 - 1998/99

Temporada	Nov	Dic	Ene	Feb	Mar	Abr	May
1995/96	95		0,14	0,13	96		
1996/97	96		0,16	0,11	0,10	0,11	0,14
1997/98	97		0,19	0,05	0,06	0,10	0,12
1998/99	98		0,08	0,12	0,10	99	

Fuente: IDR en base a datos del Programa de Relevamiento de Precios Pagados al Productor

Los meses en los cuales no se encuentran valores son aquellos donde no existe producción provincial o no es considerable.

PAPA CONSUMO
Evolución y tendencias del promedio mensual de los precios
pagados al productor (en Kg). Período 1995/96 - 1998/99

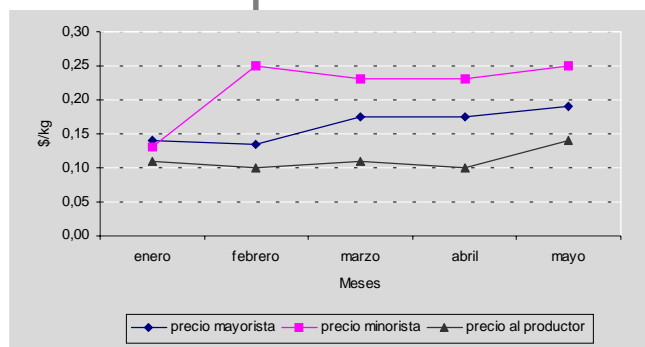


Fuente: IDR en base a datos del Programa de Precios Pagados al Productor

El gráfico muestra la evolución de los precios pagados al productor de papa consumo para el período que abarca las campañas 1995/96 – 1998/99. La tendencia es a la baja.

Para cerrar este apartado de precios se incluye un gráfico comparativo donde se destaca la evolución de los precios minoristas, mayoristas y pagados al productor. El período tomado es desde enero a mayo de 1997, meses en los cuales existe producción nacional.

PAPA
Comparación de los precios mayoristas,
minoristas y pagados al productor para el año 1997



Fuente: IDR en base a datos del Mercado Cooperativo de Guaymallén y Programa de Precios Pagados al Productor

Se puede destacar que los precios más altos son los minoristas, le siguen los mayoristas y en última instancia los precios pagados al productor. Aquí claramente se puede observar el diferencial de precios, entre lo que se le paga al productor por kg y el precio al que se vende en el Mercado Cooperativo de Guaymallén (minorista), las razones de este diferencial se deben a los costos de embalaje, fletes, distribución, etc.

Es importante señalar que en el Mercado Cooperativo de Guaymallén la papa es un producto que se utiliza como señuelo para poder realizar la venta de otras hortalizas, por lo cual muchas veces puede aparecer un precio de venta minorista menor que el precio mayorista.

Bibliografía consultada

1. Censo Hortícola de la Provincia de Mendoza 1997/98 y 1998/99
2. Argentina Frutihortícola 92- Asociación Argentina de Horticultura
3. Cartilla Hortícola - INTA ; Ing. Agr. José Crnko
4. Dirección de Estadísticas e Investigaciones Económicas (DEIE)
5. Programa de Precios pagados al productor
6. Informe de la Ex Dirección de Agricultura y Ex Dirección de Desarrollo Agrícola
7. Datos sobre exportaciones de Mendoza, ProMendoza
8. Base de precios Mercado Cooperativo de Guaymallén

1) PANORAMA NACIONAL

PAPA

Producción en miles de toneladas, área sembrada en miles de hectáreas y rendimientos, por principales provincias. Período 1970/1999

Campañas	Buenos Aires			Córdoba			Mendoza		
	Produccion (miles de Tn)	Área Sembrada (miles de Ha)	Tn/Ha	Produccion (miles de Tn)	Área Sembrada (miles de Ha)	Tn/Ha	Produccion (miles de Tn)	Área Sembrada (miles de Ha)	Tn/Ha
1970/71	1.438,20	109,18	13,17	59,10	10,73	5,51	63,50	7,14	8,89
1971/72	934,30	89,54	10,43	56,80	11,08	5,13	62,17	7,23	8,60
1972/73	1.193,20	73,88	16,15	40,60	7,17	5,66	68,70	7,90	8,70
1973/74	1.806,45	86,22	20,95	95,50	9,46	10,10	67,90	6,58	10,32
1974/75	1.041,50	75,18	13,85	63,90	8,37	7,63	63,90	6,01	10,64
1975/76	1.142,80	67,27	16,99	104,70	9,46	11,07	63,35	5,60	11,32
1976/77	1.359,20	72,80	18,67	123,50	10,30	11,99	68,50	5,65	12,12
1977/78	1.185,00	76,10	15,57	128,30	11,70	10,97	83,20	6,21	13,40
1978/79	1.279,00	71,70	17,84	11,30	11,15	1,01	95,40	6,80	14,03
1979/80	1.051,10	71,12	14,78	126,00	15,45	8,16	72,60	6,61	10,98
1980/81	1.753,80	72,90	24,06	171,60	15,44	11,11	67,60	5,81	11,64
1981/82	1.338,60	63,50	21,08	130,50	11,68	11,17	100,50	6,58	15,27
1982/83	1.448,00	67,83	21,35	122,20	9,20	13,28	100,50	6,83	14,71
1983/84	1.444,20	66,81	21,62	179,90	15,71	11,45	127,50	8,16	15,63
1984/85	1.523,75	62,90	24,22	301,70	16,24	18,58	114,96	7,57	15,19
1985/86	1.378,25	65,47	21,05	304,30	16,60	18,33	103,96	6,96	14,95
1986/87	1.406,10	68,65	20,48	328,50	15,69	20,94	120,50	7,64	15,77
1987/88	2.119,20	71,70	29,56	333,00	14,90	22,35	108,17	7,20	15,02
1988/89	1.591,50	67,00	23,75	282,40	15,60	18,10	87,60	6,25	14,03
1989/90	1.027,25	47,07	21,82	250,00	15,00	16,67	76,15	5,59	13,62
1990/91	989,69	43,47	22,77	405,20	21,35	18,98	125,00	6,25	20,00
1991/92	964,16	44,27	21,78	336,50	19,80	16,99	70,00	3,50	20,00
1992/93	1.025,72	45,34	22,63	744,55	37,50	19,85	87,48	4,36	20,05
1993/94	1.111,57	41,88	26,54	921,90	40,97	22,50	98,62	4,93	20,00
1994/95	1.371,11	32,96	41,60	769,00	47,60	16,16	98,00	4,99	19,65
1995/96	1.164,41	37,87	30,75	819,02	45,35	18,06	83,66	4,19	19,95
1996/97	s/d	s/d	s/d	s/d	s/d	s/d	64,64	3,29	19,63
1997/98	s/d	s/d	s/d	s/d	s/d	s/d	140,54	7,03	20,00
1998/99	s/d	s/d	s/d	s/d	s/d	s/d	119,80	5,99	20,00

Campañas	Santa Fe			Tucumán			Resto			Argentina		
	Produccion (miles de Tn)	Área Sembrada (miles de Ha)	Tn/Ha	Produccion (miles de Tn)	Área Sembrada (miles de Ha)	Tn/Ha	Produccion (miles de Tn)	Área Sembrada (miles de Ha)	Tn/Ha	Produccion (miles de Tn)	Área Sembrada (miles de Ha)	Tn/Ha
1970/71	164,00	26,00	6,31	82,00	11,25	7,29	151,60	21,60	7,02	1.958,40	185,90	10,53
1971/72	126,00	21,50	5,86	48,90	7,33	6,67	111,63	18,57	6,01	1.339,80	155,25	8,63
1972/73	101,20	15,20	6,66	45,50	5,65	8,05	85,40	14,51	5,89	1.534,60	124,30	12,35
1973/74	87,20	10,50	8,30	36,30	3,95	9,19	79,25	11,79	6,72	2.172,60	128,50	16,91
1974/75	81,00	8,90	9,10	26,76	2,78	9,63	72,14	11,49	6,28	1.349,20	112,72	11,97
1975/76	100,50	10,50	9,57	43,63	5,78	7,55	73,32	11,20	6,55	1.528,30	109,80	13,92
1976/77	55,40	8,90	6,22	87,40	5,75	15,20	75,20	11,50	6,54	1.769,20	114,90	15,40
1977/78	42,60	7,80	5,46	68,50	5,58	12,28	85,40	12,11	7,05	1.593,00	119,50	13,33
1978/79	101,00	7,20	14,03	37,70	5,55	6,79	169,60	10,80	15,70	1.694,00	113,20	14,96
1979/80	103,00	9,30	11,08	121,82	5,40	22,56	93,48	12,22	7,65	1.568,00	120,10	13,06
1980/81	55,60	9,32	5,97	91,30	5,85	15,61	107,20	11,68	9,18	2.247,10	121,00	18,57
1981/82	90,50	9,20	9,84	83,50	4,82	17,34	73,30	8,37	8,76	1.816,90	104,14	17,45
1982/83	113,10	7,60	14,88	90,20	5,59	16,14	119,20	11,80	10,10	1.993,20	108,85	18,31
1983/84	108,30	8,10	13,37	120,30	6,29	19,14	125,50	10,14	12,38	2.105,70	115,20	18,28
1984/85	115,50	7,84	14,73	129,82	6,35	20,46	57,57	6,06	9,51	2.243,30	106,95	20,98
1985/86	84,70	9,97	8,50	127,74	6,38	20,02	58,66	6,23	9,42	2.057,60	111,60	18,44
1986/87	71,10	6,30	11,29	127,60	6,60	19,33	49,70	4,32	11,50	2.103,50	109,20	19,26
1987/88	95,70	5,70	16,79	152,80	7,80	19,59	50,23	4,45	11,29	2.859,10	111,75	25,58
1988/89	43,70	4,02	10,87	110,70	5,86	18,89	42,10	4,48	9,41	2.158,00	103,20	20,91
1989/90	79,70	5,58	14,28	145,10	6,60	21,98	19,97	1,54	12,93	1.598,17	81,39	19,64
1990/91	71,09	5,36	13,26	181,90	8,90	20,44	19,50	1,54	12,71	1.792,39	86,86	20,64
1991/92	69,19	5,15	13,44	155,43	7,80	19,93	20,35	1,57	12,98	1.615,64	82,09	19,68
1992/93	58,88	4,90	12,02	171,92	8,11	21,21	16,70	1,20	13,93	2.105,25	101,41	20,76
1993/94	50,25	4,10	12,26	127,07	7,21	17,62	127,84	7,29	17,53	2.437,24	106,38	22,91
1994/95	43,80	3,63	12,07	118,55	6,67	17,79	34,39	2,44	14,10	2.434,85	98,28	24,78
1995/96	39,76	3,62	10,98	130,57	7,18	18,19	31,49	3,24	9,73	2.268,91	101,45	22,36
1996/97	s/d	s/d	s/d	s/d	s/d	s/d	s/d	s/d	s/d	2.376,00	100,00	23,76
1997/98	s/d	s/d	s/d	s/d	s/d	s/d	s/d	s/d	s/d	3.100,00	100,00	31,00
1998/99	s/d	s/d	s/d	s/d	s/d	s/d	s/d	s/d	s/d	s/d	s/d	s/d

Fuente : IDR en base a datos de la SAGPyA para 1970/95 y 1996/97 estimación según Informe Económico del Ministerio de Economía de la Nación

Datos para la provincia de Mendoza 1990/94 Ex Dirección de Agricultura y Ex Dirección de Desarrollo Agrícola y 1995/96 - 1998/99 Programa de Relevamiento Hortícola Provincial

Capítulo 3 Papa

PANORAMA INTERNACIONAL	95
PAPA Principales variables de los centros mundiales de producción, promedio 1994/98	95
PAPA Superficie cosechada en los principales países productores mundiales, más Argentina. Período 1994/98	96
PAPA Participación en la superficie cosechada, promedio 1994/98	96
PAPA Producción en los principales países productores mundiales, más Argentina. Período 1994/98	97
PAPA Rendimiento en los principales países productores mundiales, más Argentina. Período 1994/98	98
PAPA Participación en la producción mundial por toneladas cosechadas, promedio 1994/98	98
PAPA Principales países en el comercio mundial, según resultado comercial promedio 1993/97	99
PAPA Principales exportadores por tonelada, participación en el total mundial	100
PAPA Principales países exportadores más Argentina, promedio 1993/97	100
PAPA Principales países importadores más Argentina, promedio 1993/97	101
PAPA Principales importadores por tonelada, participación en el total mundial	101
PAPA Países del Mercosur ampliado, producción, rendimiento y balanza comercial, promedio anual. Período 1993/97	102
PANORAMA NACIONAL	102
PAPA Evolución de la superficie sembrada y rendimiento en Argentina. Promedios quinquenales 1970/94 y Campañas 1995/97	103
PAPA Evolución de la superficie sembrada en miles de hectáreas y producción en miles de toneladas. Promedios quinquenales desde 1970 a 1994	103
PAPA Evolución de los rendimientos. Promedios quinquenales desde 1970 a 1994	104
PAPA Producción en miles de toneladas, superficie sembrada en miles de hectáreas, por principales provincias. Período 1970/1998	105
PAPA Área sembrada por provincia en miles de hectáreas. Promedios quinquenales período 1970/1994	106
PAPA Producción por provincia en miles de toneladas. Promedios quinquenales período 1970/1994	106
PAPA Producción promedio (en miles de tn). Comparación campañas 1980/85 vs. 1990/95	106
PAPA Participación relativa de las principales provincias productoras en la producción promedio (en miles de tn). Comparación campañas 1980/85 vs. 1990/95	107
PAPA Evolución del rendimiento promedio por provincia. Promedios quinquenales. Período 1970/1995	107
PAPA Rendimiento promedio por provincias. Promedios quinquenales. Período 1970/94	108
PAPA Exportaciones Argentinas. Período 1990/97	110
PAPA Evolución de las exportaciones argentinas. Período 1990/97	110
PAPA Exportaciones por principales países de destino, en toneladas. Promedio 1990/97	111
PAPA Evolución de los precios medios de exportación por kg. Período 1990/97	111
PAPA Importaciones argentinas . Período 1990/97	111
PAPA Importaciones por principales países de origen en toneladas. Promedio 1990/97	112
PAPA Evolución de las importaciones argentinas. Período 1990/97	112
PAPA Evolución de los precios medios de importación por kg. Período 1990/97	113

PAPA TOTAL Evolución mensual de los precios en el Mercado Central de Bs. Aires en \$/kg. Período 1992/97	113
PAPA TOTAL Evolución mensual de los precios anuales en el MCBA. Período 1992/1997	114
PAPA Evolución del precio promedio anual en el MCBA. Período 1992/97	114
PAPA Evolución mensual del precio en el MCBA. Período 1992/97	114
PAPA TOTAL Evolución del precio mensual y de la cantidad transada en el MCBA. Promedio 1992/97	115
PAPA TOTAL Evolución de volúmenes y precios, transados en el MCBA. Promedio 1992/97	115
PANORAMA PROVINCIAL	116
PAPA Precios promedio mensuales mayoristas en el Mercosur. En dólares/kg. 1995	116
PAPA Participación en la superficie hortícola provincial. 1998/99	117
PAPA Producción provincial en toneladas y superficie cultivada en hectáreas. Período 1990/91-1998/99	117
PAPA Producción provincial y superficie cultivada. Período 1990/91 - 1998/99	119
PAPA Superficie provincial en hectáreas (temporada 1997/98 -1998/99)	119
PAPA Participación por departamento en la superficie provincial. Comparación campañas 1997/98 -1998/99	120
PAPA Estratificación de parcelas sembradas, por departamento, según superficie en hectáreas. Mendoza. 1998/1999	120
PAPA Exportaciones provinciales en toneladas, miles de dólares y en U\$S/kg . Período 1994/97	121
PAPA EN FRESCO Exportaciones de Argentina y Mendoza. Participación relativa de Mendoza en el total nacional, en miles de U\$S, en tn y en U\$S FOB/kg	122
PAPA Principales destinos de las exportaciones de Mendoza en toneladas. Promedio período 1994/97	122
PAPA Promedio mensual y anual de los precios mayoristas en el Mercado Cooperativo de Guaymallén (\$/ kg). Período 1993/98	123
PAPA Evolución del precio promedio mayorista anual. Período 1993/97	123
PAPA Evolución del precio promedio mayorista mensual. Período promedio 1993/97	123
PAPA Evolución del precio promedio minorista anual. Período 1993/97	124
PAPA Promedio mensual y anual de los precios minoristas en el Mercado Cooperativo de Guaymallén (en \$/kg). Período promedio 1993/98	124
PAPA CONSUMO Promedio mensual de los precios pagados a productor (\$/kg). Campañas 1995/96 - 1998/99	125
PAPA CONSUMO Evolución y tendencias del promedio mensual de los precios pagados al productor (en Kg). Período 1995/96 - 1998/99	125
PAPA Comparación de los precios mayoristas, minoristas y pagados al productor para el año 1997	125
PAPA Producción en miles de toneladas, área sembrada en miles de hectáreas y rendimientos, por principales provincias. Período 1970/1999	127
ANEXO	127